

AS "RB RAIL"
(VIENOTAIS REĢISTRĀCIJAS NUMURS 40103845025)

2022. GADA PĀRSKATS
(8. finanšu gads)
SAGATAVOTS SASKAŅĀ AR
LATVIJAS REPUBLIKAS GADA PĀRSKATU
UN KONSOLIDĒTO GADA PĀRSKATU LIKUMU
UN NEATKARĪGU REVIDENTU ZIŅOJUMS

Rīga, 2023

SATURS

Vispārīga informācija	3
Vadības ziņojums	5
Peļņas vai zaudējumu aprēķins	11
Bilance	12
Naudas plūsmas pārskats	14
Pašu kapitāla izmaiņu pārskats	15
Finanšu pārskata pielikums	16

Vispārīga informācija

Sabiedrības nosaukums	AS "RB Rail"
Juridiskā forma	Akciju sabiedrība
Reģistrācijas numurs, vieta un datums	LV40103845025 Rīga, 2014. gada 12. novembris
Juridiskā adrese	Rīga, Satekles iela 2B LV-1050, Latvija
Akcionāri	Rail Baltic Estonia OÜ (33,33%) Reģistrācijas Nr. 12734109 Veskiposti tn 2/1, Tallina, 10138, Igaunija SIA "Eiropas dzelzceļa līnijas (33,33%) Reģistrācijas Nr. 40103836785 Gogoļa iela 3, Rīga, LV-1050, Latvija UAB "Rail Baltica statyba" (33,33%) Reģistrācijas Nr. 303227458 Mindaugo g. 12, Viļņa, LT-03225, Lietuva
Filiāles	AS "RB Rail" Lietuvas filiāle, reģ. Nr. 304430116 J. Basanavičiaus g. 24, Viļņa LT-03224, Lietuva AS "RB Rail" Igaunijas filiāle, reģ. Nr. 14168654 Veskiposti tn 2/1, Tallina, 10138, Igaunija AS "RB Rail" filiāle, reģ. Nr. 40203254781 Satekles iela 2B, Rīga, Latvija
Darbības veids	<i>Rail Baltica</i> dzelzceļa līnijas projektēšana, būvniecība un mārketingis (tajā skaitā zīmola attīstība)
NACE kods	42.12 Dzelzceļu un metro būvniecība
Pārskata gads	2022. gada 1. janvāris – 2022. gada 31. decembris
Iepriekšējais pārskata gads	2021. gada 1. janvāris – 2021. gada 31. decembris
Galvenā grāmatvede	Anita Pūka
Revidenta un atbildīgā zvērinātā revidenta vārds un adrese	SIA "Deloitte Audits Latvia" Republikas laukums 2a Rīga, LV-1010 Latvija Atbildīgā zvērinātā revidente: Inguna Staša Sertifikāts Nr. 145

Sabiedrības vadība

Valdes locekļi

Vārds, uzvārds	Amats	Iecelts	Atbrīvots
Agnis Driksna	Valdes priekšsēdētājs	02.12.2019.	14.02.2023.
Ignas Degutis	Valdes loceklis	14.03.2022.	16.11.2022.
Mark Stephen Loader	Valdes loceklis	01.02.2020.	13.03.2022.
Marc Philippe El Beze	Valdes loceklis	16.11.2020.	13.12.2022.
Veiko Haavapuu	Valdes loceklis	01.09.2021.	13.03.2022.
Marko Kivila	Valdes loceklis	17.11.2022.	14.02.2023.
Marko Kivila	Valdes priekšsēdētājs	15.02.2023.	
Marius Narmontas	Valdes loceklis	17.11.2022.	
Anrī Leimanis	Valdes loceklis	17.11.2022.	
Thierry Jacques Boussillon	Valdes loceklis	01.02.2023.	

Padomes locekļi

Vārds, uzvārds	Amats	Iecelts	Atbrīvots
Sandor Liive	Padomes loceklis	01.01.2022.	
Anrī Leimanis	Padomes priekšsēdētāja vietnieks	14.01.2021.	26.10.2022.
Karolis Sankovski	Padomes priekšsēdētājs	01.01.2022.	27.07.2022.
Ahti Kuningas	Padomes priekšsēdētāja vietnieks	01.01.2022.	
Ligita Austrupe	Padomes locekle	21.12.2020.	31.12.2022.
Ligita Austrupe	Padomes priekšsēdētāja	01.01.2023.	
Romas Švedas	Padomes loceklis	21.12.2020.	26.07.2022.
Romas Švedas	Padomes priekšsēdētājs	27.07.2022.	31.12.2022.
Romas Švedas	Padomes priekšsēdētāja vietnieks	01.01.2023.	
Arenijus Jackus	Padomes loceklis	27.07.2022.	
Arnīs Kākulis	Padomes loceklis	01.02.2023.	

Vadības ziņojums

AS "RB Rail" (turpmāk tekstā – Sabiedrība), Rail Baltica kopuzņēmums, dibināta 2014. gadā, lai īstenotu ar *Rail Baltica* Globālā projekta izstrādi, būvniecību un mārketingu. *Rail Baltica* ir pārrobežu projekts Igaunijas, Latvijas un Lietuvas teritorijā, kas ir galvenais trūkstošais Ziemeļjūras-Baltijas TEN-T pamattīkla koridora posms.

Sabiedrības galvenais uzdevums ir koordinēt un pārraudzīt *Rail Baltica* kā pārrobežu Globālā projekta īstenošanu gan attiecībā uz tehniskajiem risinājumiem, kas nodrošina savstarpēju izmantojamību, gan vienotu piegādes pieeju un kvalitāti, vienlaikus gādājot par ilgtspējīgu un klimatneitrālu transporta infrastruktūras mērķu sasniegšanu. Sabiedrība darbojas arī kā centrālā iepirkumu iestrāde visu iesaistīto pušu uzdevumā, organizējot plānošanas un projektēšanas darbu iepirkumus Globālā projekta vajadzībām, kā arī dažādu dzelzceļa apakšsistēmu, tostarp kontroles, vadības, signalizācijas un energoapgādes sistēmu vajadzībām, celtniecības materiālu un galveno komponentu, kā arī pārrobežu sliežu ceļu sekciju iepirkumus.

Sabiedrība arī iesniedz ES pieteikumus *Rail Baltica* Globālajam projektam nepieciešamā finansējuma saņemšanai trīs finansējuma saņēmēju vārdā, proti, Igaunijas Republikas Ekonomikas un komunikāciju lietu ministrijas, Latvijas Republikas Satiksmes ministrijas un Lietuvas Republikas Transporta un komunikācijas ministrijas vārdā.

Pārvaldība

2022. gadā Sabiedrība īstenoja plašu pasākumu klāstu, lai turpinātu stiprināt Sabiedrības pārvaldību. Turpinājās darbs pie AS "RB Rail" Korporatīvās stratēģijas 2021-2026 īstenošanas, izstrādājot un apstiprinot gada stratēģiskos mērķus (darbības pamatrādītājus), kas saskaņoti ar stratēģiskajiem mērķiem.

2022. gadā valde un padome apstiprināja vairāk nekā divdesmit (20) iekšējās pārvaldības dokumentus, nostiprinot iekšējo normatīvo regulējumu iepirkumu, veselības un drošības, risku pārvaldības, iekšējās revīzijas un citās svarīgās jomās.

2022. gadā notika divdesmit sešas (26) padomes sēdes, lai nodrošinātu Sabiedrības darbības rezultātu un *Rail Baltica* Globālā projekta īstenošanas gaitas uzraudzību.

Kopš 2022. gada augusta Sabiedrība ir Baltijas Korporatīvās pārvaldības institūta (*Baltic Institute of Corporate Governance* (BICG)) biedrs, tādējādi apliecinot apņemšanos turpināt veidot korporatīvās pārvaldības sistēmu atbilstoši labākajai pārvaldības praksei.

Risku pārvaldība

Risku pārvaldība ir neatņemama un būtiska AS "RB Rail" korporatīvās pārvaldības daļa, un tā ietver stratēģijas, metodes un procedūras, kas nepieciešamas, lai identificētu, analizētu, novērtētu, kontrolētu un uzraudzītu īstermiņa un ilgtermiņa riskus, ar kuriem varētu saskarties Sabiedrība, kā arī ziņotu par šiem riskiem. Risku pārvaldība tiek īstenota visos Sabiedrības līmeņos un ir organizēta saskaņā ar trīs aizsardzības līniju modeli: 1) riska uzņemšanās operacionālajā līmenī (1. līnija), Riska pārvaldības funkcija un Atbilstības funkcija (2. līnija) un Iekšējās revīzijas funkcija (3. līnija).

Pašreizējais Sabiedrības riska profils ietver *Rail Baltica* Globālā projekta un AS "RB Rail" korporatīvos riskus, proti, stratēģisko, finanšu, operacionālo, atbilstības un juridisko risku, kā arī reputācijas un *Rail Baltica* dzelzceļa drošības risku.

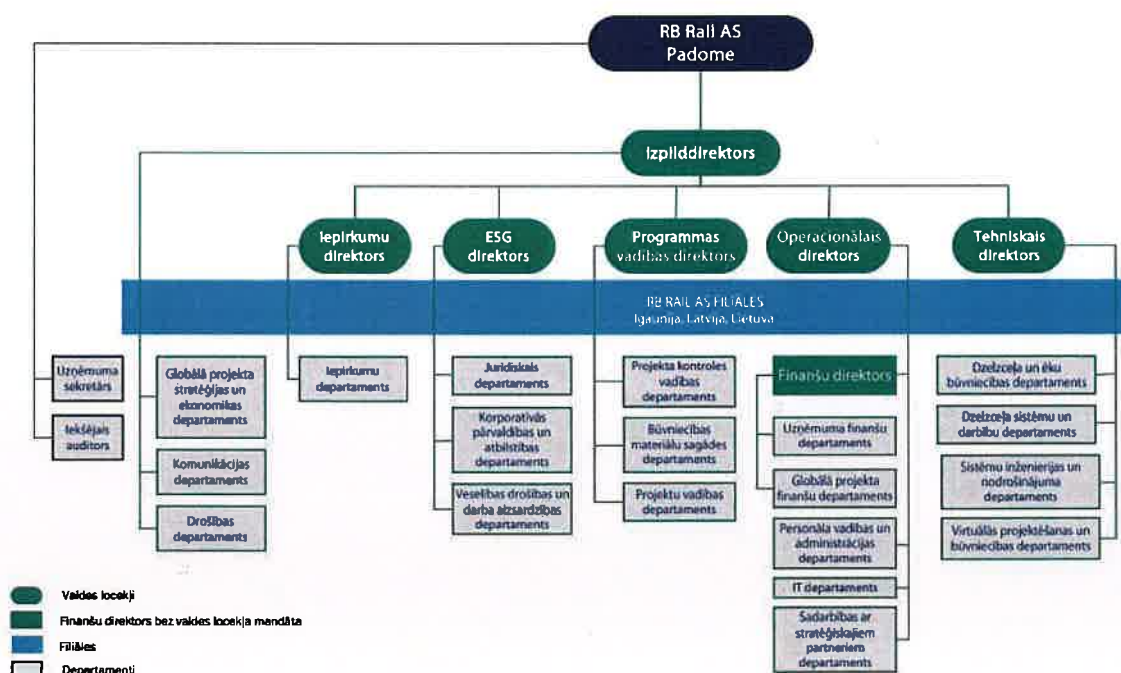
2022. gadā Sabiedrība turpināja risku pārvaldības pamatprincipu ieviešanu un pilnveidošanu, tādējādi tālāk attīstot un ieviešot risku pārvaldības sistēmu.

Organizatoriskās struktūras izmaiņas

2022. gada novembrī Sabiedrības padome ierosināja veikt izmaiņas Sabiedrības valdes sastāvā. Jaunā valde, kas ievēlēta uz trim gadiem, darbu uzsāka 2022. gada 17. novembrī šādā sešu valdes locekļu sastāvā – valdes priekšsēdētājs un

izpilddirektors, valdes priekšsēdētāja vietnieks un operacionālais direktors, valdes priekšsēdētāja vietnieks un ESG direktors, tehniskais direktors, programmu vadības direktors un galvenais iepirkumu direktors. Līdz ar šīm izmaiņām jaunā valde turpina pilnvērtīgi strādāt, lai pabeigtu detalizētu tehnisko projektu izstrādi, nodrošinātu turpmāku finansējuma piesaisti un īstenotu *Rail Baltica* projektu ciešā sadarbībā ar nacionālajiem un Eiropas Savienības projekta partneriem un stratēģiskajām ieinteresētajām pusēm, tādējādi īstenojot Sabiedrības galvenos stratēģiskos mērķus. Ņemot vērā izmaiņas valdes sastāvā, tika veikti turpmāki grozījumi Sabiedrības organizatoriskajā struktūrā, lai stiprinātu Sabiedrības pamatdarbību, uzturētu tehnisko izcilību visā Sabiedrībā un Globālajā projektā, nodrošinātu kvalitātes standartus gan Sabiedrības, gan Globālā projekta līmenī, risinātu atbilstības un labas korporatīvās pārvaldības jautājumus visaugstākajā līmenī, uzlabotu attiecības ar ieinteresētajām pusēm, filiāļu darbību un pārstāvniecību Baltijas valstīs, kā arī darbību citās jomās, veicot nepieciešamās korekcijas, lai labāk reaģētu uz esošo situāciju, kā arī *Rail Baltica* Globālā projekta iekšējiem un ārējiem izaicinājumiem. Jauno organizatorisko struktūru Sabiedrības padome apstiprināja 2022. gada 22. decembrī, un pēc nepieciešamo sagatavošanās darbu veikšanas tā stājas spēkā 2023. gada 1. februārī.

JAUNĀ RB RAIL AS UZŅĒMUMA STRUKTŪRA



Sabiedrības darbinieku skaits 2022. gadā pieaudzis no 198 līdz 219 darbiniekiem. Šajā gadā darbā tika pieņemti 64, kamēr darbu atstāja 43 darbinieki. Darbā papildus tika pieņemti speciālisti visas organizācijas ietvaros, lai atvieglotu arvien augošo darba slodzi Tehniskajā departamentā, Igaunijas, Latvijas un Lietuvas filiālēs, Projektu vadības departamentā, Finanšu departamentā, Iepirkumu departamentā un administrācijā. Lai nodrošinātu veiksmīgu Globālā projekta īstenošanu, 2022. gadā darbā tika pieņemti vairāki augstākā līmeņa vadītāji, proti, Uzticamības, pieejamības, apkopes un drošības (RAMS) vadītājs, Sistēmu inženierijas vadītājs, Kvalitātes nodrošinājuma vadītājs, Būvmateriālu projektu vadītājs konsolidēto dzelzceļa būvmateriālu iepirkuma jomā.

2022. gadā tika īstenota Darba izpildes vadības programma, lai nodrošinātu visaptverošu darba rezultātu izvērtēšanu, atspoguļojot stratēģisko mērķu sasniegšanu un Sabiedrības vērtību ieviešanu. Atbilstoši Attīstības plānam tika organizētas trīs ārējās apmācības par Starptautiskās Inženierkonsultantu federācijas (FIDIC) izstrādāto līgumu piemērošanu un kontroli, kā arī vadības apmācības augstākā un vidējā līmeņa vadības pārstāvjiem.

2022. gads bija otrais gads, kad Sabiedrības darbības pamatrādītāji tika izmantoti, lai izvērtētu darba rezultātus gan Sabiedrības, gan tās departamentu un atsevišķu darbinieku līmenī, un piesaistīti naudas prēmijām, kas tika aprēķinātas

kā zināms procents no katra darbinieka gada bruto algas. 2022. gadā Sabiedrība arī turpināja amatu pēctecības plānošanu, apzinot potenciālos pēctecus un iespējamus attiecīgā amata pagaidu pienākumu izpildītājus ārkārtas situācijā.

Globālā projekta finansēšana

Rail Baltica Globālā projekta īstenošanas turpmāko gaitu nodrošināja veiksmīgais pieteikums Eiropas infrastruktūras savienošanas instrumenta (CEF) finansējuma nākamajai kārtai ES Daudz gadu finanšu shēmas (MFF) 2021.-2027. gadam ietvaros. Tādējādi kopā ar piešķirto CEF finansējumu un Baltijas valstu līdzekļiem Globālā projekta īstenošanai pieejami papildu 422,6 milj. EUR.

ES Daudz gadu finanšu shēmas 2014.-2020. gadam ietvaros kopā ar jauno ES Daudz gadu finanšu shēmas 2021.-2027. gadam ietvaros noslēgto līgumu trīs Baltijas valstis un AS "RB Rail" ir noslēgušas jau septiņus CEF finansējuma līgumus *Rail Baltica* infrastruktūras būvniecībai. Kopā ar iepriekš minētajiem parakstītajiem finansējuma nolīgumiem un papildu finansējumu, kas piešķirts Militārās mobilitātes programmas ietvaros, *Rail Baltica* ir piesaistījis aptuveni 1,57 mljrd. EUR, no kuriem gandrīz 85% saņemti no Eiropas infrastruktūras savienošanas instrumenta (EISI), bet pārējo finansējumu nodrošina trīs Baltijas valstu valdības.

Turklāt 2022. gadā Sabiedrība kopā ar trim Baltijas valstīm iesniegusi pieteikumu nākamajam CEF finansējumam ES Daudz gadu finanšu shēmas 2021.-2027. gadam ietvaros. Paredzams, ka lēmums tiks pieņemts 2023. gada pirmajā pusē, bet finansēšanas līgumi tiks noslēgti šī gada otrajā pusē.

2022. gadā tika parakstīti Finansējuma līguma grozījumi (par 2014., 2015. un 2016. gada aktivitātēm), tādējādi nodrošinot spēju mazināt riskus, kas saistīti ar Globālā projekta izpildes kavējumiem COVID pandēmijas ietekmes dēļ, un ļaujot pilnībā pabeigt Finansējuma līguma izpildi līdz 2024. gada beigām.

Projekta īstenošana 2022. gadā

2022. gadā Sabiedrība turpināja pamatstrāses projektēšanas darbus, aptverot vairāk nekā 640 km no kopējiem 870 km, tostarp tika pieņemts lēmums par dzelzceļa posma no Kauņas līdz Lietuvas/Polijas robežai izvietojumu. 2022. gada sākumā tika parakstīts līgums starp AS "RB Rail" un starptautisku konsorciju par inženiertehniskajiem pakalpojumiem *Rail Baltica* vilcienu vadības un signalizācijas iekārtu (*Control-Command and Signalling – CCS*) apakšsistēmu ieviešanai; minētais konsorcijs būs atbildīgs par projekta vilcienu vadības un signalizācijas apakšsistēmu ieviešanas sagatavošanu un uzraudzību. Plānots, ka CCS apakšsistēmas ietvers Eiropas Dzelzceļa satiksmes vadības sistēmu (ERTMS) (2. līmenis), dzelzceļa centralizācijas un ETCS sistēmas, radiosakaru, datu pārraides un komunikācijas, un elektriskās barošanas sistēmas, kā arī citas atbalsta sistēmas. Vēlāk tika izsludināts iepirkums vilcienu vadības un signalizācijas iekārtu (CCS) apakšsistēmas projektēšanai un būvniecībai visai *Rail Baltica* maģistrālei. AS "RB Rail" arī izsludināja publisko iepirkumu par *Rail Baltica* energosistēmas projektēšanu un būvniecību visā *Rail Baltica* tīklā, padarot *Rail Baltica* elektrifikāciju par lielāko dzelzceļa elektrifikācijas projektu Eiropā, kas tiek īstenots kā viens projekts. Tas nodrošinās pilnīgu atbilstību drošības un savietojamības prasībām, ļaus gūt apjomradītus ietaupījumus, kā arī dos maksimālu ieguldījumu vides aizsardzībā.



Būtisks progress Rail Baltica projekta īstenošanā: projektēšanā un dzelzceļa apakšsistēmu ieviešanā

Pamattrese

- Pamattreses projektēšanas darbi tuvojas noslēgumam vairāk nekā 640km no 870km pamattreses
- Precizēts trases novietojums for Kauņas – Lietuvas/ Polijas pārobežu posmam; posmā Kauņa – Viļņa turpinās iepirkums ar mērķi uzsākt projektēšanas darbus 2023. gadā
- Projekta ieviešanas laika grafiks tiek sinhronizēts ar Poliju

Infrastrukturā objekti

- Infrastruktuŗas apkopes punkti (būvniecības posmā – loģistikas centri)
- Starptautiskās stacijas un reģionālie mobilitātes punkti
- Intermodālie kravu termināļi
- Rītošā sastāva depo

Dzelzceļa apakšsistēmu ieviešana

- Turpinās elektrifikācijas apakšsistēmas projektēšanas un būvniecības iepirkums visai 870km pamattresei
- Izsludināts vilcienu vadības un signalizācijas iekārtu apakšsistēmas projektēšanas un būvniecības iepirkums
- Aktīva sadarbība ar ES un Starptautiskās dzelzceļu savienības partneriem FRMCS standartizācijas jomā

Iepirkumi

Viens no Globālā projekta, kā arī Sabiedrības iepirkumu prakses pilāriem ir nepārtraukta šī procesa pilnveidošana, tostarp atvērtība piegādātāju atsauksmēm un novērtējumam, kā arī prakses procedūru saskaņošana ar *Rail Baltica* iepirkumu references grupu, īpašu iekšējās projekta koordinācijas formātu, ar kura palīdzību visas galvenās organizācijas, kas iesaistītas Globālā projekta īstenošanā, saskaņo piemērotās pieejas, tādējādi uzlabojot savu praksi. Saskaņā ar 2022. gadā veikto AS "RB Rail" piegādātāju aptauju 73% no visiem piegādātājiem AS "RB Rail" iepirkumu kvalitāti novērtējuši kā augstu vai ļoti augstu, kamēr 78% aptaujāto piegādātāju uzsvēra augsto pakalpojumu kvalitāti iepirkuma procedūras ietvaros.

Šobrīd Sabiedrība sadarbojas ar vairāk nekā 200 Baltijas un 50 starptautiskajiem partneriem un ir noslēgusi vairāk nekā 150 aktīvu līgumu, kuru aplēstā vērtība pārsniedz 900 milj. EUR. Ņemot vērā karu Ukrainā un mainīgo ģeopolitisko situāciju, Sabiedrība kopā ar projekta īstenošanas partneriem rūpīgi izanalizējusi ar piegādātājiem saistītos ierobežojumus, lai mazinātu projekta riskus un aizsargātu projektā veiktās investīcijas. Morālu, ētisku un pragmatisku apsvērumu dēļ projekta īstenošanas ietvaros tika pārtraukta sadarbība ar Krievijas un Baltkrievijas uzņēmumiem.

2022. gadā Sabiedrības iepirkuma procedūras bijušas efektīvas. Trīs iepirkuma procedūras tika apstrīdētas – par trim iepirkuma procedūrām saņemti pieci iesniegumi, par kuriem četros gadījumos tika lemts par labu Sabiedrībai. Četras iepirkuma procedūras tika izbeigtas/pārtrauktas un vēlāk izsludinātas atkārtoti. 2022. gada beigās bija izsludināti 17 iepirkumi, kuru kopējā vērtība pārsniedza 2,5 mljrd. EUR. Piecu gadu laikā Sabiedrība ir koordinējusi vairāk nekā 130 iepirkumus, noslēgusi vairāk nekā 150 līgumus, tostarp Vispārējās vienošanās, kamēr 17 iepirkuma procedūras ir pārsūdzētas, bet anulēti ir 14 iepirkumi.

Sabiedrība nepārtraukti veic Globālā projekta iepirkumu politikas uzlabojumus, lai nodrošinātu caurskatāmību un labākās prakses pielietošanu visā projekta gaitā. 2022. gadā Sabiedrība sagatavoja ziņojumu par sankcijām un ierobežojumiem saistībā ar Krievijas agresijas karu pret Ukrainu, kas ietekmē arī *Rail Baltica* projektu, ņemot vērā pieņemtos tiesību aktus, ES un valstu sankcijas un projekta riskus, kas tiks atspoguļoti arī Kopējos iepirkumu standartos un vadlīnijās, kuras tiks attiecīgi atjauninātas. Atjauninātajās politikās tiks ņemtas vērā arī tirgus izmaiņas un attiecīgās problēmas pēc Covid-19 pandēmijas beigām, kā arī Igaunijas, Latvijas un Lietuvas augstāko revīzijas iestāžu ieteikumi. Kopējie iepirkumu standarti un vadlīnijas ir projekta politika, kas piemērojama arī visām ieviesējorganizācijām.

Sabiedrības informēšana

Komunikācija ar sabiedrību, lai informētu to par projekta gaitu un nodrošinātu tās atbalstu, arī 2022. gadā joprojām bija viens no svarīgākajiem darba kārtības jautājumiem. Sabiedrība ieviesa dažādus tiešsaistes un klātienē pasākumus un komunikācijas formātus, lai tajos iesaistītu attiecīgās auditorijas un projekta partnerus.

Tika nodrošināta aktīva komunikācija par dažādiem ar Globālā projekta īstenošanu saistītiem aspektiem, tostarp par *Rail Baltica* Starptautiskās dzelzeļa stacijas būvniecības uzsākšanu starptautiskajā lidostā "Rīga", Neris tilta būvniecības uzsākšanu Lietuvā un projekta īstenošanas gaitu Igaunijā, kā arī regulāri sniegta informācija par citiem nozīmīgiem notikumiem projekta ietvaros, piemēram, par būvniecības jaunumiem, dzelzeļa apakšsistēmu - elektrifikācijas, vilcienu vadības un signalizācijas sistēmu - ieviešanu, iepirkumiem, plašākiem *Rail Baltica* sniegtajiem ieguvumiem, militāro mobilitāti ģeopolitiskās situācijas kontekstā, vides jautājumiem u.c. Turklāt visu gadu tika organizētas daudzas augsta līmeņa sanāksmes, kuru laikā notika tikšanās ar politiķiem, valdību un vēstniecību pārstāvjiem un citiem viedokļu līderiem no daudzām ES valstīm. Šādas tikšanās tika plaši atspoguļotas gan Baltijas valstu publiskajā telpā, gan ārpus tās.

Joprojām tiek nodrošināta sabiedrības informēšana par *Rail Baltica* projekta ietvaros veiktajiem darbiem, kas saistīti ar projekta tehniskā projekta izstrādes posmu, tostarp nepieciešamais atbalsts sadarbībā ar pašvaldībām un NVO un pasākumi saistībā ar vides aizsardzības aspektiem.

Finanšu rezultāti un finansiālais stāvoklis pārskata periodā

Pārskata periods no 2022. gada 1. janvāra līdz 2022. gada 31. decembrim bija Sabiedrības astotais saimnieciskās darbības gads.

2022. gadā Sabiedrība atzina ieņēmumus no ES līdzfinansējuma 18 752 705 EUR (2021. gadā: 9 811 272 EUR) apmērā un no Latvijas, Igaunijas un Lietuvas nacionālajiem ieviešējiem un labuma guvējiem – 3 942 059 EUR (2021. gadā: 6 313 219 EUR) apmērā. Pārskata gads tika noslēgts ar 45 203 EUR lieliem zaudējumiem (2021. gadā: zaudējumi 154 160 EUR apmērā).

2022. gada septembrī Sabiedrība noslēdza līgumu par AS "RB Rail" darbības finansējumu 2022.-2025. gadā ar trim Baltijas valstu ministrijām, kas ir atbildīgas par *Rail Baltica* projekta īstenošanu. 2022. gadā vēl divi līgumi tika noslēgti ar citām *Rail Baltica* projekta ieviešējorganizācijām, proti, AS "RB Rail" un Rail Baltic Estonia OU Sadarbības līgums 2022.-2025. gadam un AS "RB Rail" un AB "LTG Infra" Sadarbības līgums 2022. gadam. Visi līgumi būtībā paredz AS "RB Rail" darbības finansēšanu, sadalot un kompensējot faktiskās *Rail Baltica* projekta koordinācijas un īstenošanas izmaksas. 2022. gadā saņemtā finansējuma neto summa bija 5 195 867 EUR (2021. gadā: 4 539 840 EUR), un pagaidu izdevumu neto summa AS "RB Rail" attiecināmo izdevumu finansēšanai līdz kompensāciju saņemšanai no CEF līdzfinansējuma palielinājās par 4 732 676 EUR, sasniedzot 17 242 989 EUR (2021. gadā samazinājās par 2 370 766 EUR).

Sabiedrības 2023. gada budžets apstiprināts, ņemot vērā atbilstoša finansējuma pieejamību 2023. gadā plānotajiem darbiem.

2023. gada mērķi

Sasniegta jauna *Rail Baltica* projekta brieduma pakāpe, līdz ar to jāpievērš uzmanība svarīgiem sagatavošanās darbiem liela apjoma inženierbūvju celtniecībai, vienlaikus pārejot no diskusijām uz lēmumiem par jautājumiem, kas nodrošina dzelzeļa koridora gatavību darbības uzsākšanai. Projekta plānošanas un izstrādes jomā 2023. gadā tiks turpināti projektēšanas darbi līdz to pabeigšanai, lai 2024. gadā varētu uzsākt liela mēroga dzelzeļa maģistrāles būvdarbus, kam būs nepieciešami turpmāki uzlabojumi *Rail Baltica* detalizētā tehniskā projekta vadībā.

2023. gadā Sabiedrība arī plāno turpināt stiprināt finanšu kompetenci un pievērst lielāku uzmanību caurskatāmam, uz rezultātu orientētam un efektīvam publisko līdzekļu izlietojumam visa projektā ietvaros, liela mēroga būves pabeidzot līdz 2024. gadam un nodrošinot pārrobežu dzelzeļa koridora būvdarbu pabeigšanu līdz 2030. gada beigām.

Pamatojoties uz Globālā projekta ietvaros veiktajiem stratēģiskajiem pētījumiem, Sabiedrība plāno stiprināt sadarbību ar stratēģiskajām ieinteresētajām pusēm gan Baltijas valstīs, gan ārpus to robežām, kā arī veicināt lēmumu pieņēmēju diskusiju par tām politikas jomām, kurās nepieciešams rīkoties, lai pilnībā izmantotu *Rail Baltica* kā jauna ekonomiskā koridora potenciālu.

Notikumi pēc bilances datuma

Informācija par notikumiem pēc bilances datuma sniegta finanšu pārskata pielikuma 22. piezīmē.



Marko Kivila
Valdes priekšsēdētājs

2022. gada 9. martā

Gada pārskats apstiprināts akcionāru sapulcē 2023. gada 30. martā.

Peļņas vai zaudējumu aprēķins

	Piezīme	2022 EUR	2021 EUR
Pārējie saimnieciskās darbības ieņēmumi	4	22 696 662	16 123 330
Personāla izmaksas	5	(14 712 816)	(10 944 667)
a) atlīdzība par darbu		(12 240 434)	(9 064 601)
b) valsts sociālās apdrošināšanas obligātās iemaksas		(2 471 797)	(1 879 613)
c) pārējās sociālās nodrošināšanas izmaksas		(585)	(453)
Nolietojums	8	(366 194)	(306 655)
Pārējās saimnieciskās darbības izmaksas	6	(7 655 337)	(5 021 989)
Procentu ieņēmumi		121	-
Procentu izmaksas		(1801)	-
Zaudējumi pirms uzņēmumu ienākuma nodokļa		(39 365)	(149 981)
Uzņēmumu ienākuma nodoklis par pārskata gadu	7	(5 838)	(4 179)
Pārskata gada zaudējumi		(45 203)	(154 160)

Pielikums ir šī finanšu pārskata neatņemama sastāvdaļa.



Marko Kivila
Valdes priekšsēdētājs




Anita Pūka
Galvenā grāmatvede


2023. gada 9. martā

Bilance

	AKTĪVS	Piezīme	31.12.2022. EUR	31.12.2021. EUR
ILGTERMIŅA IEGULDĪJUMI				
Nemateriālie ieguldījumi		8	138 728	310 412
Ilgtermiņa ieguldījumi nomātajos pamatlīdzekļos		8	29 663	5 669
Pārējie pamatlīdzekļi		8	581 944	316 608
KOPĀ ILGTERMIŅA IEGULDĪJUMI			750 335	632 689
APGROZĀMIE LĪDZEKĻI				
Debitori				
Saistīto personu parādi		9	1 215 937	546 194
Citi debitori		10	177 182	139 146
Nākamo periodu izmaksas		11	289 129	247 177
Uzkrātie ieņēmumi		12	20 155 967	3 512 170
KOPĀ			21 838 215	4 444 687
Nauda		13	13 401 380	20 791 453
KOPĀ APGROZĀMIE LĪDZEKĻI			35 239 595	25 236 140
KOPĀ AKTĪVS			35 989 930	25 868 829

Pielikums ir šī finanšu pārskata neatņemama sastāvdaļa.


Marko Kivila
Valdes priekšsēdētājs


Anita Pūka
Galvenā grāmatvede

2023. gada 9. martā

PASĪVS			
	Piezīme	31.12.2022.	31.12.2021.
		EUR	EUR
PAŠU KAPITĀLS			
Akciju kapitāls	14	1 950 015	1 950 015
Akciju emisijas uzcenojums	14	9 749 985	9 749 985
Iepriekšējo gadu nesegtie zaudējumi		(5 051 108)	(4 896 948)
Pārskata gada zaudējumi		(45 203)	(154 160)
KOPĀ PAŠU KAPITĀLS		6 603 689	6 648 892
KREDITORI			
Ilgtermiņa kreditori			
Aizņēmumi no saistītajām personām	15	13 505 255	6 317 153
Pārējie kreditori		111 349	-
Nākamo periodu ieņēmumi	16	385 302	304 576
KOPĀ		14 001 906	6 621 729
Īstermiņa kreditori			
Aizņēmumi no saistītajām personām	15	3 737 734	6 193 159
Parādi piegādātājiem un darbuzņēmējiem		841 943	337 543
Parādi saistītajām personām	20	445 862	384 840
Nodokļi un valsts sociālās apdrošināšanas obligātās	17	27 965	275 291
Pārējie kreditori		30 110	1 680
Nākamo periodu ieņēmumi	16	8 591 831	4 004 459
Uzkrātās saistības	18	1 708 890	1 401 236
KOPĀ		15 384 335	12 598 208
KOPĀ KREDITORI		29 386 241	19 219 937
KOPĀ PASĪVS		35 989 930	25 868 829

Pielikums ir šī finanšu pārskata neatņemama sastāvdaļa.


Marko Kivila

Valdes priekšsēdētājs


Anita Pūka

Galvenā grāmatvede


2023. gada 9. martā

Naudas plūsmas pārskats

	Piezīme	01.01.2022.- 31.12.2022. EUR	01.01.2021.- 31.12.2022. EUR
Pamatdarbības naudas plūsma			
Zaudējumi pirms uzņēmumu ienākuma nodokļa		(39 365)	(149 981)
Korekcijas:			
Ilgtermiņa ieguldījumu vērtības samazinājums	8	366 194	306 655
(Peļņa)/zaudējumi no ilgtermiņa ieguldījumu pārdošanas un norakstīšanas	4	(1 898)	1 161
Ieņēmumi no CINEA un cita finansējuma	4	(22 694 764)	(16 124 491)
Procentu izmaksas		1 801	-
Procentu ieņēmumi		(121)	-
<i>Peļņa vai (zaudējumi) pirms apgrozāmā kapitāla izmaiņām</i>		<i>(22 368 153)</i>	<i>(15 966 656)</i>
Debitoru parādu atlikuma samazinājums/ (pieaugums)		(79 990)	(150 647)
Piegādātājiem un pārējiem kreditoriem maksājamo parādu atlikumu (samazinājums)/ pieaugums		259 071	271 514
Uzkrāto izmaksu (samazinājums)/ pieaugums		307 655	962 214
Bruto pamatdarbības naudas plūsma		(21 881 417)	(14 883 575)
Izdevumi uzņēmumu ienākuma nodokļa maksājumiem		(5 838)	(5 375)
Pamatdarbības neto naudas plūsma		(21 887 255)	(14 888 950)
Ieguldīšanas darbības naudas plūsma			
Ilgtermiņa ieguldījumu iegāde		(339 214)	(302 148)
Ieņēmumi no pamatlīdzekļu pārdošanas		1 898	5 401
Saņemtie procenti		121	-
Ieguldīšanas darbības neto naudas plūsma		(337 195)	(296 747)
Finansēšanas darbības naudas plūsma			
Saņemtie aizdevumi no saistītām personām	15	8 936 361	-
Saistītām personām atmaksātie aizdevumi	15	(4 203 685)	(2 370 766)
Finansējuma saņēmēju piešķirtais finansējums	4	5 579 435	5 883 227
Finansējuma saņēmējiem atmaksātās summas	4	(383 568)	(1 343 387)
CINEA līdzfinansējums, kas attiecināms uz Sabiedrību	4	4 914 477	9 131 145
Finanšu nomas maksājumi		(6 842)	-
Samaksātie procenti		(1 801)	-
Finansēšanas darbības neto naudas plūsma		14 834 377	11 300 219
Pārskata gada neto naudas plūsma		(7 390 073)	(3 885 478)
Naudas atlikums pārskata gada sākumā	13	20 791 453	24 676 931
Naudas atlikums pārskata gada beigās	13	13 401 380	20 791 453

Pielikums ir šī finanšu pārskata neatņemama sastāvdaļa.


 Marko Kivila
 Valdes priekšsēdētājs


 Anita Pūka
 Galvenā grāmatvede


2023. gada 9. martā

Pašu kapitāla izmaiņu pārskats

	Akciju kapitāls	Akciju emisijas uzcenojums	Iepriekšējo periodu nesegtie zaudējumi	Pārskata gada zaudējumi	Kopā
2020. gada 31. decembrī, EUR	1 950 015	9 749 985	(4 836 885)	(60 063)	6 803 052
Pārskata gada (zaudējumi)	-	-	-	(154 160)	(154 160)
Iepriekšējā gada zaudējumu sadale	-	-	(60 063)	60 063	-
2021. gada 31. decembrī, EUR	1 950 015	9 749 985	(4 896 948)	(154 160)	6 648 892
Pārskata gada (zaudējumi)	-	-	-	(45 203)	(45 203)
Iepriekšējā gada zaudējumu sadale	-	-	(154 160)	154 160	-
2022. gada 31. decembrī, EUR	1 950 015	9 749 985	(5 051 108)	(45 203)	6 603 689

Pielikums ir šī finanšu pārskata neatņemama sastāvdaļa.


Marko Kivila
Valdes priekšsēdētājs


Anita Pūka
Galvenā grāmatvede

2023. gada 9. martā

Finanšu pārskata pielikums

1. Vispārīga informācija par Sabiedrību

AS "RB Rail" (turpmāk tekstā – Sabiedrība) reģistrēta Latvijas Republikas Uzņēmumu reģistrā 2014. gada 12. novembrī. Sabiedrības juridiskā adrese ir Satekles iela 2B, Rīga. Sabiedrības akcionāri ir Rail Baltic Estonia OÜ, SIA "Eiropas dzelzceļa līnijas" un UAB "Rail Baltica statyba".

Sabiedrība nodarbojas galvenokārt ar *Rail Baltica* dzelzceļa līnijas plānošanu, projektēšanu, būvniecību un mārketingu.

Sabiedrībai ir šādas filiāles:

- AS "RB Rail" Lietuvas filiāle, juridiskā adrese: J. Basanavičiaus g. 24, Viļņa, Lietuva,
- AS "RB Rail" Igaunijas filiāle: juridiskā adrese: Veskiposti tn 2/1, Tallina, Igaunija.
- AS "RB Rail" Latvijas filiāle: juridiskā adrese Satekles iela 2B, Rīga, Latvija.

Sabiedrības 2022. gada finanšu pārskats apstiprināts ar Sabiedrības valdes lēmumu 2023. gada 30. martā.

2. Nozīmīgu grāmatvedības uzskaites principu kopsavilkums

Finanšu pārskata sagatavošanas pamatnostādnes

Sabiedrības finanšu pārskats sagatavots saskaņā ar Latvijas Republikas Gada pārskatu un konsolidēto gada pārskatu likumu.

Finanšu pārskats sagatavots saskaņā ar sākotnējās vērtības uzskaites principu. Finanšu pārskatā par naudas vienību lieto Latvijas Republikas naudas vienību eiro (EUR).

Pārējie saimnieciskās darbības ieņēmumi

Lai atzītu ieņēmumus, jābūt izpildītiem šādiem atzīšanas kritērijiem:

Ieņēmumus no CEF un valsts līdzfinansējuma atzīst, kad radušās tiešas attiecināmas izmaksas, piemērojot attiecīgajā CEF Finansējuma līgumā noteikto CEF un valsts līdzfinansējuma likmi:

	CEF līdzfinansējuma likme	Valsts līdzfinansējuma likme
2014. gads (INEA/CEF/TRAN/M2014/1045990)	85%*	15%
2015. gads (INEA/CEF/TRAN/M2015/1129482)	85%	15%
2016. gads (INEA/CEF/TRAN/M2016/1360716)	85%	15%
2019. gads (INEA/CEF/TRAN/M2019/2098304)	85%	15%
2019. gads (INEA/CEF/TRAN/M2019/2098073)	85%	15%
2020. gads (INEA/CEF/TRAN/M2020/2428991)	85%	15%
2021. gads (101079279-21-EU-TC-RBGP Part VII C)	85%*	15%

*līdz 85%, atsevišķiem pasākumiem līdzfinansējuma likme ir 81%.

Uzņēmumu ienākuma nodoklis

Saskaņā ar Uzņēmumu ienākuma nodokļa likumiem Latvijā un Igaunijā, nodoklis maksājams tikai par sadalīto peļņu vai darījumiem, kas uzskatāmi par nosacītu peļņas sadali, un piemērojamā nodokļa likme ir 20%. Lietuvā uzņēmumu ienākuma nodoklis tiek piemērots ar nodokli apliekamajai peļņai ar 15% likmi, piemērojot atvieglojumus 70% apmērā par

iepriekšējos periodos uzkrātajiem zaudējumiem. Sabiedrībai uz 2022. gada beigām Lietuvā ir aprēķināti uzkrātie zaudējumi 235 001 EUR apmērā. Atliktā nodokļa aktīvi nav atzīti gada pārskatā.

Nemateriālie ieguldījumi

Nemateriālie ieguldījumi ir uzskaitīti to sākotnējā vērtībā, atskaitot uzkrāto amortizāciju un vērtības samazinājumu. Amortizācija tiek aprēķināta šādā aktīva lietderīgās lietošanas laikā. Programmatūras licences tiek amortizētas licences perioda laikā. Programmatūras aplikāciju izstrādes izmaksas tiek kapitalizētas un amortizētas trīs gados.

Pamatlīdzekļi

Pamatlīdzekļi ir uzskaitīti to sākotnējā vērtībā, atskaitot uzkrāto nolietojumu un vērtības samazinājumu. Nolietojums tiek aprēķināts šādā aktīva lietderīgās lietošanas laikā, izmantojot lineāro metodi:

Biroja mēbeles - 5 gados

Pārējie pamatlīdzekļi un inventārs - 3 gados

Nolietojumu aprēķina, sākot ar nākamo mēnesi pēc pamatlīdzekļu nodošanas ekspluatācijā vai iesaistīšanas saimnieciskajā darbībā. Katrai pamatlīdzekļa daļai, kuras izmaksas ir būtiskas attiecībā pret šī pamatlīdzekļa kopējām izmaksām, nolietojums jāaprēķina atsevišķi.

Ja Sabiedrība atsevišķi nolieto dažas pamatlīdzekļa daļas, tas atsevišķi nolieto arī atlikušās šī paša pamatlīdzekļa daļas. Atlikumu veido tās pamatlīdzekļa daļas, kas atsevišķi nav svarīgas. Atlikušo daļu nolietojumu aprēķina, izmantojot tuvināšanas metodes, lai patiesi atspoguļotu to lietderīgās lietošanas laiku.

Ja kādi notikumi vai apstākļu maiņa liecina, ka pamatlīdzekļu bilances vērtība varētu būt neatgūstama, attiecīgo pamatlīdzekļu vērtība tiek pārskatīta, lai noteiktu to vērtības samazināšanos. Ja eksistē vērtības neatgūstamības pazīmes un ja aktīva bilances vērtība pārsniedz aplēsto atgūstamo summu, aktīvs vai naudu ģenerējošā vienība tiek norakstīta līdz tā atgūstamajai summai. Pamatlīdzekļa atgūstamā summa ir lielāka no neto pārdošanas vērtības un lietošanas vērtības. Nosakot lietošanas vērtību, aplēstās nākotnes naudas plūsmas tiek diskontētas to tagadnes vērtībā, izmantojot pirmsnodokļu diskonta likmi, kas atspoguļo tagadnes tirgus prognozes attiecībā uz aktīva vērtības izmaiņām un uz to attiecināmajiem riskiem. Aktīvam, kas pats nerada ievērojamas naudas plūsmas, atgūstamā summa tiek noteikta atbilstoši tam naudas plūsmu ģenerējošajam aktīvam, pie kura tas pieder. Zaudējumi vērtības samazinājuma rezultātā tiek atzīti peļņas vai zaudējumu aprēķinā.

Pamatlīdzekļu objektu uzskaites vērtības atzīšanu pārtrauc, ja tas tiek atsavināts vai ja no aktīva turpmākās lietošanas nākotnē nav gaidāmi nekādi saimnieciskie labumi. Jebkāda peļņa vai zaudējumi, kas radušies pamatlīdzekļu objekta atzīšanas pārtraukšanas rezultātā (ko aprēķina kā starpību starp neto ieņēmumiem no atsavināšanas un pamatlīdzekļa bilances vērtību), tiek atzīta peļņas vai zaudējumu aprēķinā tajā periodā, kad notikusi pamatlīdzekļa atzīšanas pārtraukšana.

Aizdevumi un debitoru parādi

Aizdevumi un debitoru parādi ir neatvasināti finanšu aktīvi ar fiksētu vai nosakāmu maksājumu grafiku, kuri netiek kotēti aktīvajā tirgū. Aizdevumi un debitoru parādi tiek novērtēti sākotnējā vērtībā, atskaitot veiktos maksājumus, norakstījumus un uzkrājumus sliktajiem parādiem.

Nauda

Naudas atlikumu veido nauda bankā.

Saņemtie aizdevumi

Saņemtie aizdevumi ir finanšu instrumenti, kas novērtēti sākotnējā vērtībā, no kuras atskaitīti veiktie pamatsummas maksājumi.

Noma

Noma ir līgums, ar kuru iznomātājs par atlīdzību nodod nomniekam tiesības lietot aktīvu līgumā noteiktu laika periodu. Nomās darījumus uzskaita atbilstoši no tās sākuma datumā noteiktajai klasifikācijai.

Nomu klasificē kā finanšu nomu, ja tā būtībā nodod nomniekam visus īpašuma tiesībām raksturīgos riskus un atlīdzības, un ja tā atbilst vismaz vienam no šādiem nosacījumiem:

- nomātā aktīva īpašuma tiesības tiks nodotas nomniekam līdz nomas termiņa beigām;
- nomas termiņš ietver būtiski lielāko daļu no aktīva saimnieciskās izmantošanas laika pat tad, ja īpašuma tiesības netiek nodotas;
- iznomātie aktīvi ir tik specifiski, ka tos, būtiski nepārveidojot, var lietot tikai nomnieks.

Finanšu nomas termiņa sākumā finanšu nomas aktīvi un saistības tiek atzītas minimālo nomas maksājumu pašreizējā vērtībā, kas diskontēta, piemērojot nomā ietverto procentu likmi.

Finanšu nomas maksājumi tiek sadalīti starp finanšu izmaksām un saistību samazinājumu, lai katrā periodā nodrošinātu pastāvīgu procentu likmi par saistību atlikumu.

Finanšu nomas ietvaros turēto aktīvu nolietojumu aprēķina tāpat kā īpašumā esošo aktīvu nolietojumu.

Nomu klasificē kā operatīvo nomu, ja tā pēc būtības nenodod nomniekam visus īpašuma tiesībām raksturīgos riskus un atlīdzības. Nomās maksājumi operatīvās nomas ietvaros tiek atzīti peļņas vai zaudējumu aprēķinā visā nomas perioda laikā.

Uzkrājumi

Uzkrājumi tiek atzīti, kad Sabiedrībai ir pašreizējs pienākums (juridisks vai prakses radīts), ko izraisījis kāds pagātnes notikums, un pastāv varbūtība, ka šo saistību izpildei būs nepieciešama ekonomiskos labumus ietverošu resursu aizplūšana no Sabiedrības, un saistību apjomu iespējams pietiekami ticami novērtēt. Ja Sabiedrība paredz, ka uzkrājumu izveidošanai nepieciešamie izdevumi tiks daļēji vai pilnībā atmaksāti, piemēram, apdrošināšanas līguma ietvaros, šo izdevumu atmaksa tiek atzīta kā atsevišķs aktīvs tikai un vienīgi tad, kad ir praktiski skaidrs, ka šie izdevumi patiešām tiks atmaksāti. Ar jebkādu uzkrājumu saistītās izmaksas peļņas vai zaudējumu aprēķinā tiek atspoguļotas, atskaitot summas, kas ir atgūtas. Gadījumā, ja būtiska ietekme ir naudas laika vērtībai, uzkrājumi tiek aprēķināti, diskontējot paredzamo nākotnes naudas plūsmu, izmantojot pirmsnodokļu likmi, kas atspoguļo naudas laika vērtības pašreizējo novērtējumu tirgū un riskus, kas attiecas uz konkrētajām saistībām, ja tādi būtu. Ja tiek veikta diskontēšana, uzkrājumu palielināšana laika gaitā tiek atzīta kā aizņēmumu izmaksas.

Iespējamās saistības un aktīvi

Šajā finanšu pārskatā iespējamās saistības nav atzītas. Tās tiek atspoguļotas pārskata pielikumos, izņemot gadījumus, kad iespējamība, ka līdzekļi tiks izdoti, ir attāla. Iespējamie aktīvi šajā finanšu pārskatā netiek atzīti, bet tiek atspoguļoti tikai tad, kad iespējamība, ka ar darījumu saistītie ekonomiskie guvumi nonāks līdz Sabiedrībai, ir pietiekami pamatota.

Valsts finansējums

Finansējums tiek atzīts, ja ir pamatota pārliecība par to, ka attiecīgais finansējums tiks saņemts un visi ar to saistītie nosacījumi izpildīti.

No Eiropas Komisijas saņemtais finansējums ilgtermiņa ieguldījumu iegādei, izveidei vai būvniecībai sākotnēji tiek uzskaitīts kā nākamo periodu ieņēmumi un sistemātiski atzīts peļņas vai zaudējumu aprēķinā attiecīgo aktīvu lietderīgās lietošanas laikā. Cits valsts finansējums tiek sistemātiski atzīts kā ieņēmumi periodā, kad Sabiedrība peļņas vai zaudējumu aprēķinā uzrāda izmaksas, kas tiek kompensētas no saņemtā finansējuma. Finansējums, kuru var saņemt kā kompensāciju par jau esošiem izdevumiem, atzīst kā ieņēmumus periodā, kad finansējums kļūst saņemams.

2022. gadā Sabiedrība noslēdza līgumu par AS "RB Rail" darbības finansējumu 2022.-2025. gadā ar trim Baltijas valstu ministriem, kas ir atbildīgas par *Rail Baltica* projekta īstenošanu. 2022. gadā vēl divi līgumi tika noslēgti ar citām *Rail Baltica* projekta ieviešējorganizācijām, proti, AS "RB Rail" un *Rail Baltic Estonia* OU Sadarbības līgums 2022.-2025. gadam un AS "RB Rail" un AB "LTG Infra" Sadarbības līgums 2022. gadam. Visi līgumi būtībā paredz AS "RB Rail" darbības finansēšanu, sadalot un kompensējot faktiskās *Rail Baltica* projekta koordinācijas un īstenošanas izmaksas, līdz ar to šis finansējums tiek uzskaitīts tāpat kā valsts piešķirtais finansējums.

Tā kā minētajiem līgumiem ir atšķirīga juridiskā forma, Sabiedrība lūdza visu trīs Baltijas valstu nodokļu administrāciju viedokli par PVN un uzņēmumu ienākuma nodokļa piemērošanu šiem izmaksu kompensācijas darījumiem un saņēma atbildi, ka AS "RB Rail" saimnieciskā darbība nav uzskatāma par pakalpojumu sniegšanu PVN un ienākuma nodokļu tiesību aktu kontekstā.

Nākamo periodu ieņēmumi

Nākamo periodu ieņēmumi tiek atzīti, kad no Eiropas Komisijas Eiropas Klimata, infrastruktūras un vides izpildaģentūras (*European Climate, Infrastructure and Environment Executive Agency*) (CINEA) un trīs Baltijas valstu valdībām saņemtais finansējums ir izmantots ilgtermiņa ieguldījumu iegādei. Nākamo periodu ieņēmumus atzīst peļņas vai zaudējumu aprēķinā pakāpeniski attiecīgo ilgtermiņa ieguldījumu lietderīgās izmantošanas laikā. Daļa no nākamo periodu ieņēmumiem, kas tiks atzīta kā ieņēmumi vēlāk nekā viena gada laikā, tiek klasificēta kā ilgtermiņa nākamo periodu ieņēmumi. Saņemtā līdzfinansējuma daļa, kas vēl nav tikusi izmantota plānoto attiecināmo izmaksu segšanai, arī tiek atzīta kā nākamo periodu ieņēmumos un klasificēta attiecīgi kā īstermiņa un ilgtermiņa nākamo periodu ieņēmumi atkarībā un paredzamā izmantošanas laikā.

Notikumi pēc bilances datuma

Finanšu pārskatā tiek atspoguļoti tādi notikumi pēc pārskata gada beigām, kas sniedz papildu informāciju par Sabiedrības finansiālo stāvokli bilances sagatavošanas datumā (korigējošie notikumi). Ja notikumi pēc pārskata gada beigām nav korigējoši, tie tiek atspoguļoti finanšu pārskata pielikumos tikai tad, ja tie ir būtiski.

3. Nozīmīgu grāmatvedības uzskaitē izmantojamu vērtējumu un aplēšu izmantošana

Aplēšu izmantošana

Sagatavojot finanšu pārskatu, vadībai nākas pamatoties uz zināmām aplēsēm un pieņēmumiem, kas ietekmē atsevišķos pārskatos atspoguļotos bilances un peļņas vai zaudējumu aprēķina posteņu atlikumus, kā arī iespējamo saistību apmēru. Nākotnes notikumi var ietekmēt pieņēmumus, pamatojoties uz kuriem veiktas attiecīgās aplēses. Jebkāda aplēšu izmaiņu ietekme tiek atspoguļota finanšu pārskatā to noteikšanas brīdī.

Pamatlīdzekļu lietderīgās lietošanas laiks

Pamatlīdzekļu lietderīgās lietošanas laiks tiek regulāri pārskatīts vismaz reizi gadā, proti, pārskata periodā beigās. 2022. gada beigās nekādas pamatlīdzekļu lietderīgās lietošanas laika korekcijas netika uzskatītas par nepieciešamām.

Pamatlīdzekļu uzskaites vērtība

Sabiedrības vadība izvērtē pamatlīdzekļu uzskaites vērtību un novērtē, vai pastāv kādas pazīmes, kas norāda, ka aktīvu atgūstamā vērtība ir zemāka nekā uzskaites vērtība. Ņemot vērā Sabiedrības plānotos saimnieciskās darbības apjomus un Rail Baltica projekta aplēsto kopējo vērtību, Sabiedrības vadība uzskata, ka 2022. gada 31. decembrī nav nepieciešamas būtiskas pamatlīdzekļu uzskaites vērtības korekcijas.

Ieņēmumu no CEF līdzfinansējuma atzīšana

Sabiedrība atzīst ieņēmumus no CEF līdzfinansējuma, pamatojoties uz attiecināmajām izmaksām, kas radušās katra līdzfinansējuma līgumā paredzētā pasākuma ietvaros. Sabiedrības izmaksu atbilstība tiek noteikta, pamatojoties uz Finansējuma līguma nosacījumiem, Eiropas Komisijas vadlīnijām par izmaksu atbilstību Eiropas infrastruktūras savienošanas instrumenta prasībām, dažādām Eiropas Komisijas vadlīnijām un iekšējām procedūrām, kas paredz Eiropas Komisijas noteikto izmaksu atbilstības kritēriju piemērošanu. Sabiedrības vadība ir izsvērusi 2022. gada izmaksu klasifikāciju attiecināmajās neattiecināmajās izmaksās un uzskata, ka nekādas korekcijas nav nepieciešamas.

Uzkrātie ieņēmumi

Uzkrātie ieņēmumi atspoguļo attiecināmo izmaksu pārsniegumu pār jau saņemto un Sabiedrībai piešķirto finansējumu, kā arī līdzfinansējumu un valsts līdzfinansējumu, kas pienākas no finansējuma saņēmējiem - Rail Baltica projekta ieinteresētajām pusēm – saskaņā ar noslēgtajiem finansēšanas līgumiem. Sabiedrības vadība uzskata, ka uzkrāto ieņēmumu atlikumi 2022. gada 31. decembrī ir atgūstami.

Darbības turpināšana

Katra pārskata gada beigās vadība izvērtē, vai Sabiedrībai ir pietiekami resursi, lai turpinātu darbību vismaz vienu gadu pēc pārskata gada beigām. Skatīt finanšu pārskata pielikuma 23. piezīmi.

4. Pārējie saimnieciskās darbības ieņēmumi

	2022 EUR	2021 EUR
No CINEA saņemtais CEF līdzfinansējums šādu izmaksu segšanai:		
Projekta īstenošanas atbalsta pasākumu izmaksas*	17 094 106	7 957 100
Tehnisko un operacionālo pētījumu un IT sistēmu izmaksas	1 322 537	1 449 526
Attiecību ar sabiedrību, mārketinga un biznesa attīstības izmaksas	336 063	404 646
Kopējais CEF finansējums	18 752 706	9 811 272
No Latvijas saņemtais finansējums	1 418 761	940 454
No Latvijas valdības saņemtā neatgūstamā PVN priekšnodokļa kompensācija	1 215 937	820 124
No Igaunijas saņemtais finansējums*	(800 927)	2 984 580
No Lietuvas saņemtais finansējums	2 108 287	1 568 061
(Peļņa)/zaudējumi no pamatlīdzekļu pārdošanas un norakstīšanas	1 898	(1 161)
KOPĀ:	22 696 662	16 123 330

*No Igaunijas saņemtais finansējums 2022. gadā ir samazināts par 2 103 689 EUR, un no CINEA saņemtais CEF līdzfinansējums projekta īstenošanas atbalsta pasākumu izmaksu segšanai ir palielināts par tādu pašu summu. Klasifikācijas izmaiņu iemesli paskaidroti tālāk šajā piezīmē.

Rail Baltica Globālā projekta īstenošana tiek finansēta no Eiropas infrastruktūras savienības instrumenta. Līdz šim Sabiedrība ir noslēgusi septiņus finansējuma līgumus *Rail Baltica* Globālā projekta īstenošanai. Kopējās attiecināmās izmaksas noslēgto finansējuma līgumu ietvaros pārsniedz 1 mljrd. EUR ar maksimālo Eiropas Komisijas līdzfinansējuma likmi 85% apmērā.

Finansējuma līgums Nr.	Parakstīts	Kopā attiecināmās izmaksas, EUR	CEF līdzfinansējums, EUR	Valsts līdzfinansējums , EUR
1. INEA/CEF/TRAN/M2014/1045990	24.11.2015.	536 710 101	442 230 614	94 479 487
2. INEA/CEF/TRAN/M2015/1129482	18.11.2016.	153 168 872	130 193 541	22 975 331
3. INEA/CEF/TRAN/M2016/1360716	13.06.2018.	129 966 867	110 471 838	19 495 029
4. INEA/CEF/TRAN/M2019/2098304	16.11.2020.	86 145 749	73 223 887	12 921 862
5. INEA/CEF/TRAN/M2019/2098073	16.11.2020.	128 119 171	108 901 296	19 217 875
6. INEA/CEF/TRAN/M2020/2428991	19.10.2021.	19 646 555	16 699 572	2 946 983
7. 101079279-21-EU-TC-RBGP Part VII C	19.10.2022.	422 629 844	353 879 159	68 750 685
KOPĀ:		1 476 387 159	1 235 599 907	240 787 252

Tā kā Sabiedrības galvenais akcionāru noteiktais uzdevums ir nodrošināt *Rail Baltica* projekta īstenošanu, būvniecību un mārketingu, visas Sabiedrības izmaksas tiek uzskatītas par attiecināmām, izņemot atsevišķus izmaksu veidus, kam ir skaidri administratīvs raksturs un kas īpaši minētas CEF Finansējuma līgumos kā neattiecināmas. Šīs izmaksas tiek kompensētas no iepriekš minētā Latvijas, Igaunijas un Lietuvas piešķirtā finansējuma.

2022. un 2021. gadā ieņēmumi no CEF līdzfinansējuma tika atzīti 85% apmērā no visām attiecināmajām izmaksām, kas radušās pārskata gadā.

Kopš 2019. gada Latvijas, Igaunijas un Lietuvas valdības apņēmušās tās AS "RB Rail" izmaksas, kas netiek segtas no CEF finansējuma, kompensēt no budžeta līdzekļiem, kas paredzēti *Rail Baltica* projekta īstenošanai. 2022. gada 7. septembrī Sabiedrība noslēdza līgumu ar trīs Baltijas valstu ministrijām, kas atbild par *Rail Baltica* projekta īstenošanu, par

AS "RB Rail" finansējumu 2022.-2025. gadā. 2022. gadā vēl divi līgumi tika noslēgti ar citām *Rail Baltica* projekta ieviešējorganizācijām, proti, Sadarbības līgums starp AS "RB Rail" un Rail Baltic Estonia OU un Sadarbības līgums starp AS "RB Rail" un AB "LTG Infra".

Kopš 2019. gada decembra Latvijas valdība ir apņēmusies kompensēt PVN, kas nav atgūstams kā priekšnodoklis, par Sabiedrības veiktajām darbībām Latvijā. 2022. gadā Latvijas Republikas Satiksmes ministrija pārskaitījusi AS "RB Rail" 546 194 EUR par periodu no 2021. gada 1. jūlija līdz 2021. gada 31. decembrim. Uzkrātie ieņēmumi 1 215 937 EUR apmērā saistībā ar PVN kompensāciju par periodu no 2022. gada 1. janvāra līdz 2022. gada 30. jūnijam uzrādīti bilances postenī "Saistīto personu parādi" (skatīt pielikuma 9. piezīmi).

Visi līgumi būtībā paredz AS "RB Rail" darbības finansēšanu, sadalot un kompensējot faktiskās *Rail Baltica* projekta koordinācijas un īstenošanas izmaksas.

Ieņēmumi no finansējuma, kas saņemts no *Rail Baltica* projekta finansējuma saņēmējiem, tiek atzīti tāpat kā ieņēmumi no CEF finansējuma un citiem valsts piešķirtajiem līdzekļiem.

2022. gadā Sabiedrība un pārējie CEF finansējuma saņēmēji iesniedza CINEA savus individuālos starpposma finanšu pārskatus (SFP) par attiecināmajām izmaksām, kas radušās periodā no 2019. līdz 2020. gadam. Daļa Sabiedrības attiecināmo izmaksu par šo periodu, kas bija saistītas ar Globālā projekta ietvaros veikto Igaunijas darba apjomu, tika iekļautas CINEA iesniegtajos Igaunijas Republikas Ekonomikas un komunikāciju lietu ministrijas (finansējuma saņēmēja) sagatavotajos SFP saskaņā ar līgumu par AS "RB Rail" darbības finansējumu 2020.-2021. gadā un līdzīgu līgumu par 2019. gadu.

2022. gada decembrī CINEA revidenti veica minēto SFP revīziju. Oficiāls ziņojums par revīzijas konstatējumiem vēl nav izdots, tomēr 2023. gada janvārī CINEA Ārējās revīzijas departamenta vadītājs informēja AS "RB Rail", ka, lai gan izmaksas kopumā bijušas attiecināmas uz finansējumu, viena saņēmēja izmaksu iekļaušana cita saņēmēja SFP neatbilst finansējuma līgumam. Tomēr CINEA neveiks finanšu korekcijas attiecībā uz revidētajiem pārskatiem un neprasis, lai AS "RB Rail" tos iesniegtu atkārtoti. Ieteikts turpmākajos periodos šādu praksi nepieļaut.

SFP par 2021. gadu jāiesniedz CINEA līdz 2023. gada 31. augustam, taču, ņemot vērā, ka AS "RB Rail" finanšu ieņēmumus no attiecināmo izmaksu kompensācijas atzīst atbilstoši uzkrāšanas principam, proti, tajā pārskata periodā, kurā attiecīgās izmaksas radušās, Sabiedrības 2021. gada pārskatā iekļauti uzkrātie ieņēmumi no kompensācijām, kas Sabiedrībai vēl pienākas no Igaunijas finansējuma saņēmēja, 2 103 859 EUR apmērā atbilstoši iepriekšējos SFP uzrādītajiem datiem. Ņemot vērā nesen saņemto CINEA revīzijas atzinumu, Sabiedrība tagad plāno šīs attiecināmās izmaksas uzrādīt savos pašas SFP par 2021. gadu, kas tiks iesniegti 2023. gadā. Iepriekš uzkrātie ieņēmumi no Igaunijas 2 103 859 EUR apmērā līdz ar to 2022. gada finanšu pārskatos ir pārklasificēti uz ieņēmumiem no CEF finansējuma.

5. Personāla izmaksas

	2022 EUR	2021 EUR
a) Atlīdzība par darbu		
Projekta vadības darba grupa	10 861 250	8 091 239
Valdes locekļi	1 198 660	787 362
Padomes locekļi	180 524	186 000
KOPĀ:	12 240 434	9 064 601
b) Valsts sociālās apdrošināšanas obligātās iemaksas		
Projekta vadības darba grupa	2 254 794	1 703 623
Valdes locekļi	184 605	140 077
Padomes locekļi	32398	35 913
KOPĀ:	2 471 797	1 879 613
c) Pārējās sociālās apdrošināšanas izmaksas		
Uzņēmējdarbības riska nodeva	585	453
KOPĀ:	585	453

2022. gada beigās Sabiedrībā strādāja 215 darbinieku. (2021. gadā: 194). Sabiedrības valdes sastāvā bija četri valdes locekļi, bet padomē - pieci padomes locekļi (2021. gadā: attiecīgi 4 un 6). Pārskata gadā vidējais darbinieku skaits bija 209 (2020. gadā: 166).

6. Pārējās saimnieciskās darbības izmaksas

	2022 EUR	2021 EUR
Profesionālie pakalpojumi	3 236 766	1 857 988
Komandējumi	442 037	146 037
Sabiedriskās attiecības, komunikācija un mārketing	234 214	191 123
Biroja noma un uzturēšana, administrācijas izmaksas	1 146 505	665 671
Pārējie projekta īstenošanas atbalsta pasākumi	961 047	943 715
Darbinieku pieņemšana un apmācība	347 323	345 282
Neatgūstamais PVN priekšnodoklis	1 287 445	872 173
KOPĀ:	7 655 337	5 021 989

7. Uzņēmumu ienākuma nodoklis

	2022 EUR	2021 EUR
Par pārskata gadu aprēķinātais uzņēmumu ienākuma nodoklis Latvijā	749	286
Par pārskata gadu aprēķinātais uzņēmumu ienākuma nodoklis Igaunijā	4 604	3 670
Par pārskata gadu aprēķinātais uzņēmumu ienākuma nodoklis Lietuvā	485	223
Peļņas vai zaudējumu aprēķinā uzrādītais uzņēmumu ienākuma nodoklis:	5 838	4 179

8. Ilgtermiņa ieguldījumi

	Nemateriālie ieguldījumi	Avansa maksājumi par nemateriālajiem aktīviem	Ilgtermiņa ieguldījumi nomatajā īpašumā	Pārējie pamatīdzekļi	KOPĀ
Uzskaites vērtība 2020. gada 31.decembrī	453 804	17 010	-	172 945	643 759
iegāde 2021. gadā	29 972	-	5 858	266 318	302 148
Pārklasifikācija	17 010	(17 010)	-	-	-
Izlēgšana	-	-	-	(6 563)	(6 563)
Amortizācija/nolietojums 2021. gadā	(190 374)	-	(189)	(116 092)	(306 655)
Uzskaites vērtība 2021. gada 31.decembrī	310 412	-	5 669	316 608	632 689
iegāde 2022. gadā	17 018	-	25 995	440 828	483 840
Izlēgšana	-	-	-	(30 391)	(30 391)
Izlēgto aktīvu uzkrātais nolietojums 2022. gadā	-	-	-	30 391	30 391
Amortizācija/nolietojums 2022. gadā	(188 702)	-	(2 000)	(175 492)	(366 194)
Uzskaites vērtība 2022. gada 31.decembrī	138 728	-	29 664	581 944	750 335

9. Saistīto personu parādi

	31.12.2022. EUR	31.12.2021. EUR
No Latvijas Republikas Satiksmes ministrijas saņēmamā PVN kompensācija	1 215 937	546 194
KOPĀ:	1 215 937	546 194

Kopš 2019. gada decembra Latvijas valdība ir apņēmusies kompensēt PVN, kas nav atgūstams kā priekšnodoklis, par Sabiedrības veiktajām darbībām Latvijā. 2022. gadā Latvijas Republikas Satiksmes ministrija pārskaitījusi AS "RB Rail" 546 194 EUR par periodu no 2021. gada 1. jūlija līdz 2021. gada 31. decembrim. 2022. gada 31. decembrī šajā piezīmē iekļautā summa atspoguļo kompensāciju, kas jāsaņem par periodu no 2022. gada 1. janvāra līdz 2022. gada 31. decembrim.

10. Citi debitori

	31.12.2022. EUR	31.12.2021. EUR
Pārmaksātie nodokļi (skatīt 17. piezīmi)	114 323	68 829
Biroja nomas drošības depozīts	62 047	67 364
Citi debitori	812	2 953
KOPĀ:	177 182	139 146

11. Nākamo periodu izmaksas

	31.12.2022. EUR	31.12.2021. EUR
Apdrošināšana	27 544	6 927
Programmatūras un citas abonēšanas izmaksas	196 864	171 158
Dalība izstādēs un konferencēs	-	185
Apmācība	4 200	300
Biroja noma	35 523	35 523
Avansi piegādātājiem	24 998	33 084
KOPĀ:	289 129	247 177

12. Uzkrātie ieņēmumi

	31.12.2022. EUR	31.12.2021. EUR
Uzkrātie ieņēmumi no 2014. gada līdzfinansējuma	7 742 443	2 467 867
Uzkrātie ieņēmumi no 2015. gada līdzfinansējuma	92 807	83 106
Uzkrātie ieņēmumi no 2016. gada līdzfinansējuma	1 241 701	961 197
Uzkrātie ieņēmumi no 2019. gada līdzfinansējuma	10 308 324	-
Uzkrātie ieņēmumi no Latvijas	770 692	-
KOPĀ:	20 155 967	3 512 170

Uzkrātie ieņēmumi no CEF līdzfinansējuma atspoguļo CEF līdzfinansējuma līgumos paredzētos maksājumus no Eiropas Komisijas Eiropas Klimata, infrastruktūras un vides izpildaģentūras (CINEA), kas Sabiedrībai pienākas, pamatojoties uz attiecināmajām izmaksām, kas Sabiedrībai radušās līdz pārskata gada beigām.

Uzkrātie ieņēmumi no Latvijas atspoguļo finansējumu, kas saskaņā ar līgumu par AS "RB Rail" darbības finansējumu 2022.-2025. gadā saņemams no Latvijas Republikas Satiksmes ministrijas, pamatojoties uz izmaksām, kas Sabiedrībai radušās līdz pārskata gada beigām un par kurām attiecīgā finansējuma daļa no Latvijas vēl nav saņemta.

13. Nauda

	31.12.2022. EUR	31.12.2021. EUR
Sabiedrības norēķinu konts	13 401 380	20 791 453
KOPĀ:	13 401 380	20 791 453

CEF finansējumam atvērta bankas kontā ir nauda, uz ko attiecas izmantošanas ierobežojumi un kas paredzēta Sabiedrībai un citiem projekta finansējuma saņēmējiem. Saskaņā ar finansējumu saņēmēju savstarpējo līgumu AS "RB Rail" kā finansējuma koordinatoram ir pienākums nekavējoties sadalīt CEF avansa maksājumu citiem finansējuma saņēmējiem. 2021. un 2022. gada beigās viss gada laikā saņemtais CEF finansējums bija sadalīts attiecīgajiem finansējuma saņēmējiem.

14. Akciju kapitāls

2022. gada 31. decembrī Sabiedrības akciju kapitāls bija 1 950 015 EUR (2021. gada 31. decembrī: 1 950 015 EUR). Akciju kapitālu veido 1 950 015 akciju. Akciju kapitāls ir pilnībā apmaksāts. Vienas akcijas nominālvērtība ir 1 EUR. 2022. gada 31. decembrī akciju emisijas uzcenojums bija 9 749 985 EUR (2021. gada 31. decembrī: 9 749 985 EUR).

2022. gada 31. decembrī akcijas bija sadalītas šādi:

	%	Akciju skaits	Akciju emisijas uzcenojums
Rail Baltic Estonia OU	33,33	650 005	3 249 995
SIA "Eiropas dzelzceļa līnijas"	33,33	650 005	3 249 995
UAB "Rail Baltica statyba"	33,33	650 005	3 249 995
KOPĀ:	100	1 950 015	9 749 985

15. Aizņēmumi no saistītajām personām

Saņemto aizņēmumu uzskaites vērtība pārskata gada beigās:

	31.12.2022. EUR	31.12.2021. EUR
Pagaidu aizņēmumu ilgtermiņa daļa:		
Pagaidu aizņēmums no Lietuvas Republikas Transporta un komunikācijas ministrijas	1 150 788	1 542 992
Pagaidu aizņēmums no Latvijas Republikas Satiksmes ministrijas	6 699 650	3 402 505
Pagaidu aizņēmums no Igaunijas Republikas Ekonomikas un komunikāciju lietu ministrijas	5 654 817	1 371 656
Kopā saistīto personu izsniegto pagaidu aizdevumu ilgtermiņa daļa	13 505 255	6 317 153
Pagaidu aizņēmumu īstermiņa daļa:		
Pagaidu aizņēmums no Lietuvas Republikas Transporta un komunikācijas ministrijas	392 204	2 246 478
Pagaidu aizņēmums no Latvijas Republikas Satiksmes ministrijas	1 206 177	1 957 207
Pagaidu aizņēmums Igaunijas Republikas Ekonomikas un komunikāciju lietu ministrijas	2,139,353	1 989 474
Kopā saistīto personu izsniegto pagaidu aizdevumu īstermiņa daļa	3 737 734	6 193 159
KOPĀ:	17 242 989	12 510 312

CEF līdzfinansējuma līgumu nosacījumi paredz būtisku laika starpību starp brīdi, kad tiek saņemts 50% avansa maksājums, un brīdi, kad tiek samaksāti atlikušie 50% no apstiprinātā finansējuma. Lai palīdzētu AS "RB Rail" pārvarēt grūtības, ko rada šāda starpība laikā, pārējie ar *Rail Baltica* projektu saistītie finansējuma saņēmēji noslēdza līgumu par AS "RB Rail" starpposma finansējumu 2019. gadā un vēlāk līgumus par AS "RB Rail" starpposma finansējumu 2020. un 2021. gadā, kā arī 2022.-2025. gadā, kur piekrita izsniegt Sabiedrībai bezprocentu pagaidu aizdevumus no tiem pieejamajiem CEF līdzekļiem līdz brīdim, kad AS "RB Rail" no CINEA saņems attiecīgos starpposma un galīgos maksājumus.

Lietuvas Republikas Transporta un komunikācijas ministrija pārskaita aizdevumus uz AS "RB Rail" bankas kontu. 2022. gadā jauni aizdevumi no Lietuvas netika saņemti, kamēr AS "RB Rail" pēc attiecīgā finansējuma saņemšanas no CINEA veica iepriekš izsniegto aizdevumu atmaksu 2 246 478 EUR apmērā. Latvijas Republikas Satiksmes ministrijai un Igaunijas Republikas Ekonomikas un komunikāciju lietu ministrijai piešķirtos aizdevumus AS "RB Rail" pēc savstarpējas vienošanās ieturēja no CEF avansa maksājumiem, kas tika ieskaitīti koordinatora kontā un kuri pienācās ministrijai saņemto avansa maksājumu sadalīšanas ietvaros. 2022. gada aprīlī no CEF avansa maksājumiem tika ieturēti vēl papildu Latvijas Republikas Satiksmes ministrijai un Igaunijas Republikas Ekonomikas un komunikāciju lietu ministrijai piešķirtie aizdevumi attiecīgi 4 503 321 EUR un 4 433 041 EUR apmērā. 2022. gadā tika veikta pagaidu aizdevuma daļēja atmaksa Latvijas Republikas Satiksmes ministrijai 1 957 207 EUR apmērā.

16. Nākamo periodu ieņēmumi

Ilgtermiņa nākamo periodu ieņēmumi ietver saņemto finansējumu ilgtermiņa ieguldījumu iegādei, kas tiek atzīts pakāpeniski peļņas vai zaudējumu aprēķinā attiecīgo aktīvu lietderīgās lietošanas laikā periodos, kas ilgāki par vienu gadu, kā arī saņemto finansējuma avansa maksājumu, ja to paredzēts izmantot attiecināmo izmaksu segšanai periodos, kas ilgāki par vienu gadu.

Īstermiņa nākamo periodu ieņēmumi ietver saņemto finansējuma avansa maksājumu, kuru paredzēts izmantot attiecināmo izmaksu segšanai viena gada laikā, un līdzfinansējumu, kas izlietots ilgtermiņa ieguldījumu iegādei un kuru paredzēts atzīt ieņēmumos nākamajā gadā.

	31.12.2022	31.12.2021.
	EUR	EUR
Nākamo periodu ieņēmumu ilgtermiņa daļa (no viena līdz pieciem gadiem), kas attiecas uz ilgtermiņa ieguldījumiem	385 302	304 576
Nākamo periodu ieņēmumu īstermiņa daļa (līdz vienam gadam), kas attiecas uz ilgtermiņa ieguldījumiem	364 853	319 530
Nākamo periodu ieņēmumu īstermiņa daļa, kas attiecas uz 2020. gada finansējumu	1 597 309	2 142 884
Nākamo periodu ieņēmumu īstermiņa daļa, kas attiecas uz 2021. gada finansējumu	3 231 442	-
Nākamo periodu ieņēmumu īstermiņa daļa, kas attiecas uz 2019. gada finansējumu	-	749 766
Nākamo periodu ieņēmumu īstermiņa daļa, kas attiecas uz Latvijas piešķirto finansējumu	-	658 119
Nākamo periodu ieņēmumu īstermiņa daļa, kas attiecas uz Igaunijas piešķirto finansējumu	3 398 227	134 160
KOPĀ:	8 977 133	4 309 035

17. Nodokļi un valsts sociālās apdrošināšanas obligātās iemaksas

	31.12.2022. EUR	31.12.2021. EUR
Latvija		
Pievienotās vērtības nodoklis	(27 965)	(43 234)
Iedzīvotāju ienākuma nodoklis	-	(105 334)
Valsts obligātās sociālās apdrošināšanas iemaksas	-	(126 656)
Solidaritātes nodoklis	101 875	62 418
Uzņēmējdarbības riska nodeva	-	(45)
Igaunija		
Pievienotās vērtības nodoklis	4 463	2 867
Valsts obligātās sociālās apdrošināšanas iemaksas	-	982
Iedzīvotāju ienākuma nodoklis	-	(22)
Lietuva		
Pievienotās vērtības nodoklis	1 741	910
Valsts obligātās sociālās apdrošināšanas iemaksas	5 800	1 486
Iedzīvotāju ienākuma nodoklis	444	166
KOPĀ:	86 358	(206 462)
KOPĀ SAISTĪBAS:	(27 965)	(275 291)
KOPĀ PĀRMAKSA (skatīt 10. piezīmi):	114 323	68 829

18. Uzkrātās saistības

	31.12.2022. EUR	31.12.2021. EUR
Uzkrātās neizmantoto atvaļinājumu izmaksas	639 560	537 254
Uzkrājumi darbinieku gada prēmijām	987 789	684 832
Uzkrātās profesionālo pakalpojumu izmaksas	51 320	102 572
Uzkrātās revīzijas izmaksas	23 750	44 000
Citas uzkrātās saistības	6 471	32 578
KOPĀ:	1 708 890	1 401 236

19. Iespējamās saistības

Operatīvās nomas saistības pārskata gada beigās:

	31.12.2022. EUR	31.12.2021. EUR
Telpu noma	2 995 779	2 432 345
Mēbeļu noma	155 114	-
Automašīnu noma	64 367	96 341
Pārējie nomas līgumi	9 992	6 117
KOPĀ:	3 225 252	2 534 803

20. Darījumi ar saistītajām personām

Saistītās personas ir Sabiedrības akcionāri, kuri var kontrolēt Sabiedrību vai kuriem ir būtiska ietekme uz Sabiedrību, pieņemot ar pamatdarbību saistītus lēmumus, Sabiedrības vai tās mātes sabiedrības augstākās vadības amatpersonas un jebkuras no iepriekš minētajām privātpersonām tuvs ģimenes loceklis, kā arī sabiedrības, kurus šīs personas kontrolē vai kurām ir būtiska ietekme uz tām.

Sabiedrība ir kopuzņēmums, kas pieder Rail Baltic Estonia OÜ, SIA "Eiropas dzelzceļa līnijas" un UAB "Rail Baltica statyba". Katram no minētajiem akcionāriem pieder 33,33% Sabiedrības akciju. Sabiedrības akcionārus iecēlusi Igaunijas, Latvijas un Lietuvas atbildīgā ministrija (Lietuvas valsts dzelzceļa uzņēmums AB "Lietuvos Geležinkeliai").

2022. gadā Sabiedrība kā koordinators saņēma no CINEA avansa maksājumus saskaņā ar 2014., 2016., 2020. un 2021. gada līdzfinansējuma līgumiem. Visa avansa maksājumu summa tika sadalīta visiem četriem finansējuma saņēmējiem, izņemot no Latvijas un Igaunijas finansējuma saņēmējiem ieturētos pagaidu aizdevumus, kā izklāstīts pielikuma 15. piezīmē.

2022. gadā Sabiedrība daļēji atmaksāja finansējuma saņēmēju piešķirtos pagaidu aizdevumus (skatīt pielikuma 15. piezīmi).

2022. gadā Latvijas Republikas Satiksmes ministrija pārskaitīja uz AS "RB Rail" bankas kontu 546 194 EUR kā kompensāciju par Sabiedrībai radušos neatgūstamo PVN priekšnodokli. Kompensācija par periodu no 2022. gada 1. janvāra līdz 31. decembrim tiks saņemta vēlāk (skatīt 9. piezīmi).

Vēl viena saistītā persona ir *Rail Baltica* projekta ieviešējorganizācija Lietuvā, proti, AB "Lietuvos Geležinkeliai" meitas sabiedrība AB "LTG Infra", ar kuru 2021. un 2022. gadā tika noslēgti līgumi par attiecīgas AS "RB Rail" izmaksu daļas finansēšanu. Saskaņā ar līgumu par AS "RB Rail" darbības finansējumu 2022.-2025. gadā Lietuvas Republikas Transporta un komunikācijas ministrija caur ieviešējorganizāciju AB "LTG Infra" piešķīra 2 561 488 EUR lielu finansējumu, no kuriem 2022. gada 31. decembrī bija palikuši neizmantoti un atmaksājami 444 590 EUR. 2021. gadā neizmantotais finansējums 383 568 EUR apmērā tika atmaksāts AB "LTG Infra" 2022. gadā.

Pamatojoties uz 2022. gadā noslēgto Sadarbības līgumu, Rail Baltic Estonia OU, *Rail Baltica* projekta ieviešējorganizācija Igaunijā, piešķīra AS "RB Rail" finansējumu 2 471 752 EUR apmērā. Finansējums tika sniegts, lai Igaunijas Republikas Ekonomikas un komunikāciju lietu ministrijas starposma finanšu pārskatos iekļautu AS "RB Rail" attiecināmās izmaksas par darbiem, kas veikti saistībā ar Globālā projekta ietvaros Igaunijas veicamo darbu jomu, saskaņā ar līgumu par AS "RB Rail" darbības finansējumu 2022.-2025. gadā. Vēlāk CINEA informēja finansējuma saņēmējus, ka katram finansējuma saņēmējam savas attiecināmās izmaksas jāatspoguļo savos starposma finanšu pārskatos. Līdz ar to daļa no sniegtā finansējuma 1 127 322 EUR apmērā netiks izmantota, lai segtu AS "RB Rail" attiecināmās izmaksas 2022. gadā; kopējais no Rail Baltic Estonia OU saņemtais, bet neizmantotais finansējums 2022. gada beigās bija 3 398 227 EUR apmērā (skatīt pielikuma 16. piezīmi).

2022. un 2021. gada 31. decembrī postenī "Parādi saistītajām personām" iekļauta 1272 EUR liela summa apmērā, kas atmaksājama Igaunijas Republikas Ekonomikas un komunikāciju lietu ministrijai par 2019. gadā AS "RB Rail" radušos izmaksu finansēšanu. Šī summa atspoguļo 2020. gadā atgūto solidaritātes nodokli par 2019. gadā uzrādītajām izmaksām.

2022. un 2021. gada beigās nebija nekādu citu parādu saistītajām personām, nedz arī citu saistīto personu parādu.

21. Riska profils

Riska profils atspoguļo AS "RB Rail" pakļautību riskiem. Pašreizējais AS "RB Rail" riska profils ietver *Rail Baltica* Globālā projekta un AS "RB Rail" korporatīvos riskus, proti, stratēģisko, finanšu, operacionālo, atbilstības un juridisko risku, kā arī reputācijas risku.

Identificētie riski tiek dokumentēti risku reģistrā, kas ir arī 2020. gadā ieviestais analītiskais rīks. Riski tiek izvērtēti gan kvantitatīvi, gan kvalitatīvi, lai nodrošinātu lai visaptverošu risku apzināšanu gan Sabiedrības, gan *Rail Baltica* Globālā projekta līmenī. 2021. gadā sākās darbs pie kvantitatīvās risku modelēšanas, kas tika turpināts arī 2022. gadā. Riska profils atspoguļo riskus, kuriem ir pakļauta AS "RB Rail" darbība. Galvenie finanšu riski, kas saistīti ar Sabiedrības finanšu instrumentiem, ir likviditātes risks un izmaksu attiecināmības risks. Tiek ņemti vērā arī citi būtiskie riski, piemēram, operacionālais risks, atbilstības risks un stratēģiskais risks.

Finanšu riski

Galvenie finanšu riski, kas izriet no Sabiedrības finanšu darbības, ir likviditātes risks un izmaksu attiecināmības risks.

Likviditātes risks

Sabiedrība kontrolē savu likviditātes risku, nodrošinot atbilstošu finansējumu no akcionāriem un finansējuma saņēmējiem un piesakoties uz CEF avansa un starpposma maksājumiem, plānojot parādu piegādātājiem un darbuzņēmējiem atmaksas termiņus, prognozējot un analizējot projekta nākotnes naudas plūsmas, gan arī tā konsolidētās naudas plūsmas.

2022. gadā tika noslēgts līgums ar finansējuma saņēmējiem par AS "RB Rail" finansējumu 2022.-2025. gadā, kā arī saistītie līgumi ar AB "LTG Infra" 2022. gadam un Rail Baltic Estonia OU - 2022.-2025. gadam. Šie līgumi paredz nodrošināt valsts līdzfinansējumu no CEF līdzekļiem finansētajām aktivitātēm, segt izmaksas, kas nav attiecināmas saskaņā ar finansējuma līgumiem (tajā skaitā PVN), un piešķirt pagaidu aizdevumus, kas nepieciešami, lai nodrošinātu AS "RB Rail" darbību periodos, kuros radušās izmaksas, kas atbilst finansējuma kritērijiem, bet tā maksājumi vēl nav saņemti.

Sabiedrības 2023. gada budžets apstiprināts, ņemot vērā atbilstoša finansējuma pieejamību 2023. gadā plānotajiem darbiem.

Nākamajā tabulā apkopotas Sabiedrības finanšu saistības 31. decembrī pēc to termiņiem, pamatojoties uz līgumos paredzētajiem nediskontētajiem maksājumiem. Finanšu riski, kas izriet no Sabiedrības finanšu instrumentiem, ir likviditātes risks, izmaksu attiecināmības risks, kredītrisks un operacionālais risks.

	31.12.2022. EUR	31.12.2021. EUR
Maksājams 3 mēnešu laikā		
Parādi piegādātājiem un darbuzņēmējiem	841 944	337 543
Nodokļi un sociālās apdrošināšanas obligātās iemaksas	27 965	275 291
Atmaksājami aizdevumi	1 989 474	1 957 207
Citi parādi saistītajām personām	445 862	384 840
Kopā 3 mēnešu laikā maksājams	3 305 245	2 954 881
3 līdz 12 mēnešos atmaksājami aizdevumi	1 748 260	4 235 952
Atmaksājami aizdevumi 1 līdz 5 gadu laikā	13 505 255	6 317 153
KOPĀ:	18 558 760	13 507 986

Izmaksu attiecināmības risks

Sabiedrība pakļauta izmaksu attiecināmības riskam saistībā ar Eiropas Savienības līdzfinansējuma piešķiršanu *Rail Baltica* projekta īstenošanai. Saskaņā ar finansējuma saņēmēju savstarpējo līgumu katra līguma puse atbild par savām aktivitātēm un iespējamām neatbilstībām finansējuma līgumu prasībām. Tomēr saskaņā ar finansējuma līgumiem AS "RB Rail" kā projekta koordinators ir atbildīga par līdzekļu atmaksu CINEA arī tad, ja tā nav bijusi to galīgais saņēmējs. Sabiedrība kontrolē attiecināmības risku, izstrādājot iekšējos pārvaldības dokumentus, kas saistīti ar izmaksu atbilstības kontroli, un ieviešot iekšējās kontroles sistēmas, lai nodrošinātu izmaksu atbilstības nosacījumu ievērošanu.

Kredītrisks

AS "RB Rail" partneri naudas tirgus un maksājumu darījumos ir finanšu iestādes ar atbilstošu kredītreitingu un reputāciju. Sabiedrības finanšu resursi var tikt turēti bankās, kuras pašas vai to mātes sabiedrības ir saņēmušas starptautisko kredītreitingu aģentūru piešķirto kredītreitingu, kas ir vismaz par vienu pakāpi augstāks par investīciju kategoriju. Ņemot vērā Sabiedrības kā koordinatora kontā saņemtā un uz visiem finansējuma saņēmējiem attiecināmā CEF finansējuma būtiskumu, 2021. gada decembrī tika noslēgts līgums ar Latvijas Republikas Valsts kasi par RB Rail konta atvēršanu tajā. Visas turpmākās ES finansējuma summas tiks ieskaitītas Valsts kasē atvērtajā kontā. Kopš pret Ukrainu vērstās Krievijas militārās agresijas sākuma un starptautisko sankciju piemērošanas daudzām bankām un to klientiem palielinājies kopējais kredītrisks, tāpēc Sabiedrības vadība pieņēma lēmumu lielāko daļu līdzekļu turēt Valsts kasē.

Operacionālais risks

AS "RB Rail" saimnieciskā darbība ir pakļauta operacionālajam riskam, un, ja tas ir ekonomiski iespējams, šis risks Sabiedrībai ir jāmazina, jānodod vai jānovērš. Potenciālie un faktiskie operacionālie riski tiek novērtēti gan kvalitatīvi, gan kvantitatīvi. Riska pārvaldība tiek veikta galvenokārt procesu līmenī, ieviešot atbilstošas kontroles un katram identificētajam riskam, kas pārsniedz noteikto robežu, piemērojot attiecīgus riska mazināšanas pasākumus. Lai mazinātu procesu riskus, tiek izstrādāta, pārskatīta un atjaunināta iekšējā dokumentācija, lai būtu pieejami gan procesu apraksti, gan un standartizēta pieeja.

Lielā uzmanība tiek pievērsta drošībai, tostarp personu un informācijas drošībai, kā arī veselības un darba drošības jomām, tiek organizēta darbinieku apmācība, lai šajās jomās nodrošinātu nepieciešamo zināšanu līmeni.

Lai mazinātu iespējamo pakļautības pandēmijas vai epidēmijas riskam atkārtošanos, kā arī lai nodrošinātu darbības nepārtrauktību, 2022. gadā tika ieviests hibrīda darba modelis.

Stratēģiskais risks

Stratēģiskais risks var rasties no nepareiziem biznesa lēmumiem vai neatbilstošas to īstenošanas. Lai noteiktu ilgtermiņa mērķi un definētu pasākumus, kas veicami stratēģisko mērķu sasniegšanai, 2020. gadā tika izstrādāta un apstiprināta Korporatīvā stratēģija. Galvenie stratēģiskie riski tika noteikti, veicot Korporatīvajā stratēģijā paredzēto SVID analīzi, un stratēģisko prioritāšu ietvaros noteiktie iespējami riska mazināšanas pasākumi tika uzdoti īstenot biznesa struktūrvienībām kā stratēģiskās aktivitātes, lai nodrošinātu stratēģisko mērķu sasniegšanu un darbības nepārtrauktību. Tika izstrādāta procedūra šo stratēģisko darbību īstenošanas uzraudzībai un kvalitātei, tādējādi arī stratēģisko risku uzraudzībai un mazināšanai. Stratēģiskie riski tiek pārvaldīti, savstarpēji sasaistot stratēģisko lēmumu pieņemšanas un risku pārvaldības procesus, proti, nodrošinot, ka iespējamie riski tiek identificēti un novērtēti pirms attiecīgo lēmumu pieņemšanas.

Atbilstības un juridiskais risks

Atbilstības funkcija nodrošina, ka AS "RB Rail" darbība atbilst piemērojamo tiesību aktu prasībām gan korporatīvajā, gan *Rail Baltica* Globālā projekta līmenī. Atbilstības riska pārvaldība tiek nodrošināta, identificējot riskus, ko varētu radīt iespējamās tiesību aktu izmaiņas vai jaunu tiesību aktu pieņemšana attiecībā uz Sabiedrības darbības jomu. Atbilstības riska pārvaldības ietvaros tiek sniegti ieteikumi un noteiktas prasības riska mazināšanai un novēršanai, pastāvīgi uzraudzīta darbības atbilstība tiesību aktiem, nodrošinot arī to, ka visas iekšējās procedūras un dokumentācija ir sagatavota atbilstoši attiecīgo tiesību aktu prasībām.

Reputācijas risks

Reputācijas risks ir AS "RB Rail" tēla apdraudējums, ko var radīt negatīva publicitāte saistībā ar *Rail Baltica* Globālo projektu vai Sabiedrības darbību. Tā rezultātā var tikt zaudēta uzticība visam projektam. Galvenie reputāciju ietekmējošie faktori var būt Sabiedrības, Sabiedrības darbinieku, akcionāru vai trešo pušu – partneru, piegādātāju un citu personu - darbība. Reputācijas risks var rasties līdztekus citiem riskiem, piemēram, atbilstības riskam, operacionālajam riskam, stratēģiskajam riskam vai finanšu riskam, vai kā šo citu risku īstenošanās sekas. Tāpēc reputācijas risks tiek netieši kontrolēts, arī izmantojot to risku veidu kontroles, saistībā ar kuriem tas varētu rasties, proti, pārējo risku mazināšanas pasākumi ietver arī reputācijas riska mazināšanu, ja nepieciešams. 2022. gadā reputācijas risku galvenokārt radījusi negatīva publicitāte, tāpēc tiek nodrošināts pastāvīgs mediju monitorings un preventīvai riska mazināšanai tiek izstrādāta komunikācijas stratēģija un veikti pasākumi negatīvu publikāciju gadījumā.

22. Notikumi pēc bilances datuma

2023. gada 18. janvārī Sabiedrība iesniedza Eiropas Komisijai nākamo *Rail Baltica* projekta finansēšanas pieteikumu 2022. gada *CEF Transporta MAP* uzsaukuma ietvaros divās aploksnēs. Kopējā pieteikuma vērtība ir līdz 1,5 mljrd. EUR, no kuriem aptuveni 59 milj. EUR paredzēti AS "RB Rail" darbībai. Iespējamais finansējums vēl nav apstiprināts, un tā summa nav zināma. Attiecīgā informācija tiks paziņota vēlāk 2023. gadā.

2023. gada 19. janvārī Sabiedrība saņēma provizoriskus CINEA starpposma finanšu pārskatu revīzijas rezultātus par saņēmēju iesniegtajiem starpposma finanšu pārskatiem par izmaksām, kas radušās 2019. un 2020. gadā. Lai gan nekādas finanšu korekcijas attiecībā minētajiem periodiem nav jāveic, CINEA uzskata, ka viena finansējuma saņēmēja izmaksu iekļaušana cita saņēmēja starpposma finanšu pārskatos, kā tas bijis Igaunijas Republikas Ekonomikas un komunikāciju lietu ministrijas finanšu pārskatā iekļauto AS "RB Rail" izmaksu gadījumā, ir pretrunā finansējuma līguma nosacījumiem un nākotnē nav pieļaujama. Līdz ar to Sabiedrība savas attiecināmās izmaksas, kas saistītas ar Globālā projekta ietvaros veikto Igaunijas darba apjomu, par 2021. gadu un turpmākajiem gadiem ziņos tieši CINEA; Sabiedrība ir arī attiecīgi pārklasificējusi 2021. gadā atzītos ieņēmumus atbilstoši to avotiem, kā paskaidrots pielikuma 4. piezīmē. No *Rail Baltic*

Estonia OU saņemtais uzkrātais finansējums šobrīd ir uzrādīts kā nākamo periodu ieņēmumi (skatīt pielikuma 16. piezīmi), un to var izmantot turpmākajam līdzfinansējumam vai atmaksāt Igaunijas saņēmējam.

Laika posmā no pārskata gada pēdējās dienas līdz šī finanšu pārskata parakstīšanas datumam nav bijuši nekādi citi notikumi, kas varētu būtiski ietekmēt pārskata gada rezultātus.

23. Darbības turpināšana

AS "RB Rail" 2023. gada budžets tika apstiprināts, ņemot vērā 2022. gada 31. decembrī Sabiedrības rīcībā jau esošos līdzekļus, paredzamo finansējumu saskaņā ar spēkā esošajiem CEF finansējuma līgumiem un pārējo finansējumu, ko vēl nodrošinās finansējuma saņēmēji saskaņā ar līgumu par AS "RB Rail" finansējumu 2022.-2025. gadā.

2022. gada beigās Sabiedrībai bija pietiekami finanšu un citi resursi, lai turpinātu savu darbību vismaz vienu gadu, līdz ar to šis finanšu pārskats sagatavots, pamatojoties uz darbības turpināšanas principu.



Marko Kivila
Valdes priekšsēdētājs



Anita Pūka
Galvenā grāmatvede

2023. gada 9. martā

NEATKARĪGU REVIDENTU ZIŅOJUMS

AS "RB Rail" akcionāriem

Mūsu atzinums par finanšu pārskatu

Esam veikuši pievienotajā AS "RB Rail" ("Sabiedrība") 2022. gada pārskatā ietvertā finanšu pārskata no 11. līdz 34. lapai revīziju. Pievienotais finanšu pārskats ietver bilanci 2022. gada 31. decembrī, peļņas vai zaudējumu aprēķinu, pašu kapitāla izmaiņu pārskatu un naudas plūsmas pārskatu par 2022. gadu, kā arī finanšu pārskata pielikumu, kas ietver nozīmīgu grāmatvedības uzskaites principu kopsavilkumu.

Mūsaprāt, pievienotais finanšu pārskats sniedz patiesu un skaidru priekšstatu par AS "RB Rail" finansiālo stāvokli 2022. gada 31. decembrī un par tās darbības finanšu rezultātiem un naudas plūsmu 2022. gadā saskaņā ar Latvijas Republikas Gada pārskatu un konsolidēto gada pārskatu likumu ("Gada pārskatu un konsolidēto gada pārskatu likums").

Atzinuma pamatojums

Atbilstoši Latvijas Republikas Revīzijas pakalpojumu likumam ("Revīzijas pakalpojumu likums") mēs veicām revīziju saskaņā ar Latvijas Republikā atzītiem starptautiskajiem revīzijas standartiem (turpmāk - SRS). Mūsu pienākumi, kas noteikti šajos standartos, ir turpmāk aprakstīti mūsu ziņojuma sadaļā *Revidenta atbildība par finanšu pārskata revīziju*.

Mēs esam neatkarīgi no Sabiedrības saskaņā ar Starptautiskās Grāmatvežu ētikas standartu padomes izstrādātā Starptautiskā Profesionālu grāmatvežu ētikas kodeksa (tostarp Starptautisko Neatkarības standartu) prasībām un Revīzijas pakalpojumu likumā iekļautajām neatkarības prasībām, kas ir piemērojamas mūsu veiktajai finanšu pārskata revīzijai Latvijas Republikā. Mēs esam ievērojuši arī Starptautiskā Profesionālu grāmatvežu ētikas kodeksa (tostarp Starptautisko Neatkarības standartu) un Revīzijas pakalpojumu likumā noteiktos pārējos profesionālās ētikas principus un objektivitātes prasības.

Mēs uzskatām, ka mūsu iegūtie revīzijas pierādījumi dod pietiekamu un atbilstošu pamatojumu mūsu atzinumam.

Ziņošana par citu informāciju

Par citu informāciju atbild Sabiedrības vadība. Citu informāciju veido:

- informācija par Sabiedrību, kas sniegta pievienotā gada pārskata 3.-4. lapā,
- vadības ziņojums, kas sniegts pievienotā gada pārskatā 5.-10. lapā.

Mūsu atzinums par finanšu pārskatu neattiecas uz gada pārskatā ietverto citu informāciju, un mēs nesniedzam par to nekāda veida apliecinājumu, izņemot to kā norādīts mūsu ziņojuma sadaļā *Citas ziņošanas prasības saskaņā ar Latvijas Republikas tiesību aktu prasībām*.

Saistībā ar finanšu pārskata revīziju mūsu pienākums ir iepazīties ar citu informāciju un, to darot, izvērtēt, vai šī cita informācija būtiski neatšķiras no finanšu pārskata informācijas vai no mūsu zināšanām, kuras mēs ieguvām revīzijas gaitā, un vai tā nesatur cita veida būtiskas neatbilstības.

Ja, balstoties uz veikto darbu un ņemot vērā revīzijas laikā gūtās ziņas un izpratni par Sabiedrību un tās darbības vidi, mēs secinām, ka citā informācijā ir būtiskas neatbilstības, mūsu pienākums ir ziņot par šādiem apstākļiem. Mūsu uzmanības lokā nav nākuši apstākļi, par kuriem būtu jāziņo.

Deloitte attiecas uz vienu vai vairākiem Deloitte Touche Tohmatsu Limited ("DTTL") uzņēmumiem, tā globālo dalībnieku uzņēmumu tīklu un ar tiem saistītajām struktūrvienībām (kopā "Deloitte organizācija"). DTTL (saukts arī par Deloitte Global) un katrs no tā dalībnieku uzņēmumiem un saistītajām struktūrvienībām Juridiski ir atsevišķa un neatkarīga vienība, kas nevar cita citai uzlikt saistības vai pienākumus attiecībā uz trešajām personām. DTTL un katrs DTTL dalībnieku uzņēmums un ar to saistītā struktūrvienība ir atbildīga tikai par savām darbībām un bezdarbību, nevis cita par citu. DTTL nesniedz pakalpojumus klientiem. Vairāk informācijas www.deloitte.com/about.

Šis paziņojums satur tikai vispārīgu informāciju, un neviena no Deloitte Touche Tohmatsu Limited ("DTTL"), tā globālā dalībnieku uzņēmumu tīkla vai ar to saistītajām struktūrvienībām (kopā "Deloitte organizācijas") ar šī paziņojuma starpniecību nesniedz profesionālas konsultācijas vai pakalpojumus. Pirms pieņemāt jebkādu lēmumu vai veicat jebkādas darbības, kas var ietekmēt Jūsu finanses vai Jūsu uzņēmumu, iesakām konsultēties ar kvalificētu profesionālu konsultantu.

Netiek sniegti nekādi apliecinājumi, garantijas vai saistības (tiešas vai netiešas) par šajā paziņojumā ietvertās informācijas precizitāti vai pilnīgumu, un neviena no DTTL, tās dalībnieku uzņēmumiem, saistītajām struktūrvienībām, darbiniekiem vai aģentiem nav atbildīgs un neuzņemas saistības par jebkādiem zaudējumiem vai bojājumiem, kas tieši vai netieši rodas saistībā ar jebkuru personu, kas paļaujas uz šo paziņojumu. DTTL un katrs no tās dalībnieku uzņēmumiem un ar tiem saistītajām struktūrvienībām ir juridiski atsevišķa un neatkarīga vienība.

Citas ziņošanas prasības saskaņā ar Latvijas Republikas tiesību aktu prasībām

Papildus tam, saskaņā ar Revīzijas pakalpojumu likumu mūsu pienākums ir sniegt viedokli, vai Vadības ziņojums ir sagatavots saskaņā ar tā sagatavošanu reglamentējošā normatīvā akta, Gada pārskatu un konsolidēto gada pārskatu likuma, prasībām.

Pamatojoties vienīgi uz mūsu revīzijas ietvaros veiktajām procedūrām, mūsaprāt:

- Vadības ziņojumā par pārskata gadu, par kuru ir sagatavots finanšu pārskats, sniegtā informācija atbilst finanšu pārskatam, un
- Vadības ziņojums ir sagatavots saskaņā ar Gada pārskatu un konsolidēto gada pārskatu likuma prasībām.

Vadības un personu, kurām uzticēta Sabiedrības pārraudzība, atbildība par finanšu pārskatu

Vadība ir atbildīga par tāda finanšu pārskata, kas sniedz patiesu un skaidru priekšstatu, sagatavošanu saskaņā ar Gada pārskatu un konsolidēto gada pārskatu likumu, kā arī par tādas iekšējās kontroles sistēmas uzturēšanu, kāda saskaņā ar vadības viedokli ir nepieciešama, lai būtu iespējams sagatavot finanšu pārskatu, kas nesatur ne krāpšanas, ne kļūdas dēļ izraisītas būtiskas neatbilstības.

Sagatavojot finanšu pārskatu, vadības pienākums ir izvērtēt Sabiedrības spēju turpināt darbību, pēc nepieciešamības sniedzot informāciju par apstākļiem, kas saistīti ar Sabiedrības spēju turpināt darbību un darbības turpināšanas principa piemērošanu, ja vien vadība neplāno Sabiedrības likvidāciju vai tās darbības izbeigšanu, vai arī tai nav citas reālas alternatīvas kā Sabiedrības likvidācija vai darbības izbeigšana.

Personas, kurām uzticēta Sabiedrības pārraudzība, ir atbildīgas par Sabiedrības finanšu pārskata sagatavošanas procesa uzraudzību.

Revidenta atbildība par finanšu pārskata revīziju

Mūsu mērķis ir iegūt pietiekamu pārliecību par to, ka finanšu pārskats kopumā nesatur kļūdas vai krāpšanas dēļ izraisītas būtiskas neatbilstības, un sniegt revidentu ziņojumu, kurā izteikts atzinums. Pietiekama pārliecība ir augsta līmeņa pārliecība, bet tā negarantē, ka revīzijā, kas veikta saskaņā ar SRS, vienmēr tiks atklāta būtiska neatbilstība, ja tāda pastāv. Neatbilstības var rasties krāpšanas vai kļūdas dēļ, un tās ir uzskatāmas par būtiskām, ja var pamatoti uzskatīt, ka tās katra atsevišķi vai visas kopā varētu ietekmēt saimnieciskos lēmumus, ko lietotāji pieņem, balstoties uz šo finanšu pārskatu.

Veicot revīziju saskaņā ar SRS, visa revīzijas procesa gaitā mēs izdarām profesionālus spriedumus un saglabājam profesionālo skepticismu. Mēs arī:

- identificējam un izvērtējam riskus, ka finanšu pārskatā varētu būt krāpšanas vai kļūdas dēļ izraisītas būtiskas neatbilstības, izstrādājam un veicam revīzijas procedūras šo risku mazināšanai, kā arī iegūstam revīzijas pierādījumus, kas sniedz pietiekamu un atbilstošu pamatojumu mūsu atzinumam. Risks, ka netiks atklātas būtiskas neatbilstības krāpšanas dēļ, ir augstāks nekā risks, ka netiks atklātas kļūdas izraisītas neatbilstības, jo krāpšana var ietvert slepenas norunas, dokumentu viltošanu, informācijas neuzrādīšanu ar nodomu, informācijas nepatiesu atspoguļošanu vai iekšējās kontroles pārkāpumus;

Deloitte attiecas uz vienu vai vairākiem Deloitte Touche Tohmatsu Limited ("DTTL") uzņēmumiem, tā globālo dalībnieku uzņēmumu tīklu un ar tiem saistītajām struktūrvienībām (kopā "Deloitte organizācija"). DTTL (saukts arī par Deloitte Global) un katrs no tā dalībnieku uzņēmumiem un saistītajām struktūrvienībām juridiski ir atsevišķa un neatkarīga vienība, kas nevar cita citai uzlikt saistības vai pienākumus attiecībā uz trešajām personām. DTTL un katrs DTTL dalībnieku uzņēmums un ar to saistītā struktūrvienība ir atbildīga tikai par savām darbībām un bezdarbību, nevis cita par citu. DTTL nesniedz pakalpojumus klientiem. Vairāk informācijas www.deloitte.com/about.

Šis paziņojums satur tikai vispārīgu informāciju, un nevienam no Deloitte Touche Tohmatsu Limited ("DTTL"), tā globālā dalībnieku uzņēmumu tīkla vai ar to saistītajām struktūrvienībām (kopā "Deloitte organizācija") ar šī paziņojuma starpniecību nesniedz profesionālas konsultācijas vai pakalpojumus. Pirms pieņemat jebkādu lēmumu vai veicat jebkādas darbības, kas var ietekmēt Jūsu finanses vai Jūsu uzņēmumu, iesakām konsultēties ar kvalificētu profesionālu konsultantu.

Netiek sniegti nekādi apliecinājumi, garantijas vai saistības (tiešas vai netiešas) par šajā paziņojumā ietvertās informācijas precizitāti vai pilnīgumu, un nevienam no DTTL, tās dalībnieku uzņēmumiem, saistītajām struktūrvienībām, darbiniekiem vai aģentiem nav atbildīgs un neuzņemas saistības par jebkādiem zaudējumiem vai bojājumiem, kas tieši vai netieši rodas saistībā ar jebkuru personu, kas palaujas uz šo paziņojumu. DTTL un katrs no tās dalībnieku uzņēmumiem un ar tiem saistītajām struktūrvienībām ir juridiski atsevišķa un neatkarīga vienība.

- iegūstam izpratni par iekšējo kontroli, kas ir būtiska revīzijas veikšanai, lai izstrādātu konkrētajiem apstākļiem atbilstošas revīzijas procedūras, bet nevis, lai sniegtu atzinumu par Sabiedrības iekšējās kontroles efektivitāti;
- izvērtējam pielietoto grāmatvedības politiku atbilstību un grāmatvedības aplēšu un attiecīgās vadības uzrādītās informācijas pamatotību;
- izdarām secinājumu par vadības piemērotā darbības turpināšanas principa atbilstību, un, pamatojoties uz iegūtajiem revīzijas pierādījumiem, par to, vai pastāv būtiska nenoteiktība attiecībā uz notikumiem vai apstākļiem, kas var radīt nozīmīgas šaubas par Sabiedrības spēju turpināt darbību. Ja mēs secinām, ka būtiska nenoteiktība pastāv, revidentu ziņojumā tiek vērsta uzmanība uz finanšu pārskatā sniegto informāciju par šiem apstākļiem, vai, ja šāda informācija nav sniegta, mēs sniedzam modificētu atzinumu. Mūsu secinājumi ir pamatoti ar revīzijas pierādījumiem, kas iegūti līdz revidentu ziņojuma datumam. Tomēr nākotnes notikumu vai apstākļu ietekmē Sabiedrība savu darbību var pārtraukt;
- izvērtējam vispārēju finanšu pārskata struktūru un saturu, ieskaitot atklāto informāciju un skaidrojumus pielikumā, un to, vai finanšu pārskats patiesi atspoguļo pārskata pamatā esošos darījumus un notikumus.

Mēs sazināties ar personām, kurām uzticēta Sabiedrības pārraudzība, un, cita starpā, sniedzam informāciju par plānoto revīzijas apjomu un laiku, kā arī par svarīgiem revīzijas novērojumiem, tajā skaitā par būtiskiem iekšējās kontroles trūkumiem, kādus mēs identificējam revīzijas laikā.

Deloitte Audits Latvia SIA
Licences Nr.43

Inguna Staša
Valdes locekle
Zvērināta revidente
Sertifikāts Nr. 145

Rīga, Latvija

Deloitte attiecas uz vienu vai vairākiem Deloitte Touche Tohmatsu Limited ("DTTL") uzņēmumiem, tā globālo dalībnieku uzņēmumu tīklu un ar tiem saistītajām struktūrvienībām (kopā "Deloitte organizācija"). DTTL (saukts arī par Deloitte Global) un katrs no tā dalībnieku uzņēmumiem un saistītajām struktūrvienībām juridiski ir atsevišķa un neatkarīga vienība, kas nevar cita citai uzlikt saistības vai pienākumus attiecībā uz trešajām personām. DTTL un katrs DTTL dalībnieku uzņēmums un ar to saistītā struktūrvienība ir atbildīga tikai par savām darbībām un bezdarbību, nevis cita par citu. DTTL nesniedz pakalpojumus klientiem. Vairāk informācijas www.deloitte.com/about.

Šis paziņojums satur tikai vispārīgu informāciju, un nevienam no Deloitte Touche Tohmatsu Limited ("DTTL"), tā globālā dalībnieku uzņēmumu tīkla vai ar to saistītajām struktūrvienībām (kopā "Deloitte organizācija") ar šī paziņojuma starpniecību nesniedz profesionālas konsultācijas vai pakalpojumus. Pirms pieņemam jebkādu lēmumu vai veicat jebkādas darbības, kas var ietekmēt Jūsu finanses vai Jūsu uzņēmumu, iesakām konsultēties ar kvalificētu profesionālu konsultantu.

Netiek sniegti nekādi apliecinājumi, garantijas vai saistības (tiešas vai netiešas) par šajā paziņojumā ietvertās informācijas precizitāti vai pilnīgumu, un nevienam no DTTL, tās dalībnieku uzņēmumiem, saistītajām struktūrvienībām, darbiniekiem vai aģentiem nav atbildīgs un neuzņemas saistības par jebkādiem zaudējumiem vai bojājumiem, kas tieši vai netieši rodas saistībā ar jebkuru personu, kas palaužas uz šo paziņojumu. DTTL un katrs no tās dalībnieku uzņēmumiem un ar tiem saistītajām struktūrvienībām ir juridiski atsevišķa un neatkarīga vienība.

© 2023. Par papildus informāciju lūdzam sazināties ar Deloitte Latvia.